



Székesfehérvári SzC Váci Mihály
Technikum, Szakképző Iskola és Kollégium
8000 Székesfehérvár, Berényi út 105.

TŰZVÉDELMI SZABÁLYZAT

2020.

**30/2019 (VII.26.) BM rendelettel módosított 54/2014. (XII.05.) BM
rendelet alapján**

Készítette:
Tar Barnabás Tamás
Tűzvédelmi Főelőadó
azonosító szám:53 861 10
Törzslapszám: 107128/21/2016
Tréning Stúdió Kft.
Székesfehérvár, Palotai út 174.
Kiállítás dátuma: 2016. 02. 22.
Tel.: 06/70/409-6560
e-mail: tarbarnat@gmail.com





ELŐSZÓ és HATÁLY

I. A Székesfehérvári SzC Váci Mihály Technikum, Szakképző Iskola és Kollégium (a továbbiakban: Tagintézmény) az élet- és vagyónbiztonságot veszélyeztető tüzek megelőzése, a tüzesetknél és a tűz elleni védekezésben résztvevők jogainak, kötelességeinek, a védekezés szervezeti, irányítási rendjének, személyi, tárgyi és anyagi feltételeinek szabályozására a vonatkozó tűzvédelmi jogszabályokra épülve meghatározza:

- a) a tűzvédelmi feladatokat is ellátó személyek feladatait és kötelezettségeit;
- b) a tűzvédelmi szervezet feladatára, felépítésére, működési és irányítási rendjére,
valamint a finanszírozására vonatkozó szabályokat;
- c) építményekre, szabadterekre vonatkozó eseti tűzvédelmi használati szabályokat,
előírásokat;
- d) a tevékenységre vonatkozó tűzvédelmi használati szabályokat, előírásokat;
- e) az alkalomszerű tűzveszélyes tevékenység végzéséhez szükséges írásbeli feltételek meghatározására, illetve előzetes egyeztetésére jogosult személyek felsorolását;
- f) a tűzvédelmi oktatással kapcsolatos feladatokat és a munkavállalókra vonatkozó tűzvédelmi képesítési követelményeket;
- g) a munkavállalóknak a tűzjelzéssel, tűzoltással, műszaki mentéssel kapcsolatos feladatait;
- h) a tevékenység helyszínét képező és 50 főnél nagyobb befogadóképességű helyiséget tartalmazó önálló rendeltetési egység vagy önálló rendeltetési egységen belüli, helyiségcsoport (építményrész) esetében a – kiürítési számítással vagy azzal egyenértékű módon igazolt – megengedett maximális befogadóképességet;
- i) az h) pont szerinti esetekben a megengedett maximális befogadóképességnek megfelelő helyiséghasználat módját és felelősét.

az alábbi **TŰZVÉDELMI SZABÁLYZAT**-ban határozom meg.

II. A Tűzvédelmi Szabályzat célja, hogy a Tagintézmény munkavállalói a jogszabályokban meghatározott előírások -különös tekintettel a jelenleg hatályos, a **30/2019. (VII.26.) BM** rendelettel módosított, az **54/2014. (XII. 5.) BM** rendelettel kiadott **Országos Tűzvédelmi Szabályzat vonatkozó előírásaira** - szerint végezzék a tevékenységüket, illetve a létesítmény, építmény, helyiség igénybe vevői a Szabályzatban foglaltakat megismerjék és megtartsák.

A Szabályzatban meghatározott feladat, magatartási szabály, ellenőrzési tevékenység kötelező érvényű. A Szabályzat hatálya az alábbiak szerinti:

A) TERÜLETI HATÁLY

A Szabályzat területi hatálya **kiterjed** a Tagintézmény területére.



B) SZEMÉLYI HATÁLY

A Szabályzat személyi hatálya **kiterjed** a Tagintézmény állományába tartozó; az átirányított munkavállalókra; a tanulókra; az eseti megbízás alapján munkát végzőkre; az alvállalkozókra és minden - a Tagintézménnyel jogviszonyban álló - a telephelyen munkát végző személyre, valamint az A)-n meghatározott területen tartózkodókra; vagy külföldi személy által végzett bármilyen tevékenységre.

C) TÁRGYI HATÁLY

A Szabályzat tárgyi hatálya **kiterjed** az A)-n meghatározott területen végzett minden tevékenységre, technológiára, munkaeszközre, munkatárgyra és azok tárolásra amelyekből - a körülmények kedvezőtlen összejátszása során - tűz keletkezésére lehet számítani.

D) IDŐBELI HATÁLY

A Szabályzatot szükség szerint felül kell vizsgálni. A bekövetkezett bővítések, az építkezések, a tűzvédelmi helyzetre kiható egyéb (pl. átszervezés) változások esetén úgy kell átdolgozni, hogy a Szabályzat naprakész legyen.

A Szabályzat nem megfelelő végrehajtása, vagy meg nem tartása munkajogi és kártérítési eljárást, az illetékes hatóság részéről helyszíni vagy szabálysértési bírság kiszabása követheti.

A Tagintézmény létesítményi tűzoltóság létrehozására nem,- míg tűzriadó készítésére kötelezett.

A tűzvédelemmel kapcsolatos intézkedésre jogosult, általános helyettesemként, a

Műszaki ügyekért felelős igazgató helyett
bízom meg, aki gondoskodik:

- A tűzvédelmi feladatokat ellátók feladatainak meghatározásáról;
- A Szabályzatban előírtak végrehajtásáról és ellenőrzéséről.
- A Szabályzat szükség szerinti átdolgozásáról és
- A megelőző tűzvédelmi rendelkezések operatív érvényesítéséről

Jelen Szabályzat kötelező alkalmazását **2020. szeptember 01.** hatállyal elrendelem, és az visszavonásig érvényes. .

Készítette:
Tar Barnabás Tamás
Tűzvédelmi Főelőadó
azonosító szám:53 861 10
Törzslapszám: 107128/21/2016
Tréning Stúdió Kft.
Székesfehérvár, Palotai út 174.
Kiállítás dátuma: 2016. 02. 22.
Tel.: 06/70/409-6560
e-mail: tarbarnat@gmail.com

.....
Némethné Erki Tímea
Igazgató



1. FEJEZET

Tűzvédelmi feladatokat is ellátó személyek feladatai, kötelezettségei:

1.1, Általános vezetői feladatok:

- 1.1.1. Rendszeresen ellenőrzik a tűzvédelmi szabályok érvényesülését, intézkednek a hiányosságok megszüntetésére.
- 1.1.2. A tűzvédelmi helyzetre kiható változást közlik a tűzvédelmi megbízottal.
- 1.1.3. Megszervezik és végrehajtják a dolgozók tűzvédelmi oktatását, annak nyilvántartását.
- 1.1.4. A tűzoltó parancsnokság, valamint a tűzvédelmi szervezet által tapasztalt hiányosságokat megszüntetik.
- 1.1.5. Az észlelt tüzet, vagy tűz keletkezésének közvetlen veszélyét jelentik a hivatásos tűzoltóságra
- 1.1.6. A tűzoltóság közreműködése nélkül eloltott, illetőleg az emberi beavatkozás nélkül megszünt tüzet is kötelesek késedelem nélkül bejelenteni a tűzoltóságnak.

1.2. Az igazgató tűzvédelmi feladatai

- 1.2.1. Felelős a Tagintézmény tűzvédelmi tevékenységéért, helyzetéért. A vonatkozó rendelkezések (tűzvédelmi törvény, a vonatkozó jogszabályok) érvényesítésével, valamint ezek betartásával.
- 1.2.2. Elkészítteti a Tűzvédelmi Szabályzatot. A Szabályzat végrehajtását rendszeresen ellenőrizteti, ellenőrzi.
- 1.2.3. A helyi adottságok és sajátosságok figyelembe vétele mellett biztosítja a működéshez, az oktatáshoz, a vizsgáztatásokhoz, az eredményes munkához szükséges személyi, tárgyi és pénzügyi feltételeket.
- 1.2.4. Értékeli a tűzvédelmi munkát, belátása szerint írásos jelentést kér a Szabályzat végrehajtásáról.
- 1.2.5. Gondoskodik a tűzvédelem feltételeinek megteremtéséről. A tűzvédelem javítására tett intézkedések hatékonyságáról, a tűzvédelmi előírásokról, a hatáskörébe tartozó feladatok végrehajtásáról tűzvédelmi szemle keretében is meggyőződik.
- 1.2.6. Gondoskodik az épületek és azok helyiségeinek rendeltetésszerű használatáról
- 1.2.7. Gondoskodik az eredményes tűzvédelmi munkát végzők tevékenységének erkölcsi és anyagi elismeréséről, a mulasztók felelősségre vonásáról.
- 1.2.8. Írásban bízza meg a tűzveszélyes munkavégzést engedélyező alkalmazottakat. (4. számú melléklet)
- 1.2.9. **Szervezetén keresztül gondoskodik:**
 - a) **A hatályba léptetett Szabályzat tartalmának megismertetéséről.**
 - b) **A tűzvédelemmel kapcsolatos anyagi, erkölcsi ösztönzésről, a felelősségre vonásról.**
 - c) **A tűzvédelmi berendezések fejlesztéséről, műszaki színvonaluk szinten tartásáról.**
 - d) **A tűzvédelmi hatóság ellenőrzése során feltárt hiányosságok megszüntetéséről.**



- e) **Ha a keletkezett tűz az életre, a testi épségre vagy anyagi javakra közvetlen veszélyt jelentett akkor haladéktalanul értesíti a hivatásos tűzoltóságot.**

1.3. Gondnok tűzvédelmi feladatai

- 1.3.1. Haladéktalanul intézkedik a tudomására jutott, a tűzvédelmi feladatok végrehajtását akadályozó körülmények megszüntetésére.
- 1.3.2. Rendszeres beszámolási kötelezettséggel tartozik az igazgatónak.
- 1.3.3. Gondoskodik a tűzoltó készülékek, a tűzoltó vízforrások, a villamos és villámhárító, valamint a gázfogyasztó berendezések időszakos tűzvédelmi jellegű felülvizsgálatáról, a vizsgálatok során megállapított hiányosságok megszüntetéséről és annak igazolásáról.
- 1.3.4. Biztosítja a tűzoltóság helyszíni gyakorlataihoz szükséges feltételeket;
- 1.3.5. Biztosítja a hatósági ellenőrzéshez szükséges feltételeket
- 1.3.6. Előkészíti az illetékes tűzoltóság felé bejelentési kötelezettséggel járó, a tűzvédelmi helyzetre kiható változást.

1.4. Gazdasági vezető tűzvédelmi feladatai

- 1.4.1. Gondoskodik – javaslatot tesz – a tűzvédelmi rendelkezések megvalósításához szükséges anyagi eszközök biztosításáról, figyelemmel kíséri a rendeltetésszerű felhasználást.
- 1.4.2. A tűzvédelmi eszközök biztosítására intézkedik. Ellenőrzi közvetlen beosztottjait, betartatja a tűzvédelmi előírásokat az irányítása alá tartozó munkahelyeken.

1.5. Tanárok tűzvédelmi feladatai

- 1.5.1. Betartják és a felügyeletükre bízott tanulókkal betartatják a vonatkozó tűzvédelmi szabályokat.
- 1.5.2. Mindenkor ismerjék a tanulók létszámát, s tűz esetén gondoskodjanak mentésükről, biztonságba helyezésükről.
- 1.5.3. Tanórák alkalmával oktassák a témakörhöz kapcsolódó megelőző és mentő tűzvédelmi szabályokat.

1.6. Tűzvédelmi megbízott

- 1.6.1. A tűzvédelmi megbízotti feladatokat - vállalkozási szerződés alapján – szolgáltató látja el.
- 1.6.2. Tűzvédelmi szemlét, belső ellenőrzést tart. A vizsgálat eredményéről jegyzőkönyvet készít, hiányosság észlelése esetén javaslatot tesz azok megszüntetésére.
- 1.6.3. Folyamatosan karbantartja a tűzvédelmi szabályzatot, tűzriadó tervet. Indokolt esetben a szabályzat és terv kiegészítésére módosítására, vagy átdolgozására javaslatot tesz és elvégzezi a szükséges módosításokat. Évente egy alkalommal tűzriadó terv végrehajtást ellenőrzi.
- 1.6.4. Felügyeli, szervezi, és meghatározott esetekben végrehajtja a munkavállalók előzetes és ismétlődő tűzvédelmi oktatását, s arról nyilvántartást vezet.
- 1.6.5. Intézkedik az alkalomszerű tűzveszélyes tevékenység végzéséhez szükséges engedélyek kiadása iránt. Szükség szerint véleményezi a tűzveszélyes



cselekmények eseti engedélyezését, illetve munkavégzés közben esetenként ellenőrzi a vonatkozó szabályok betartását.

- 1.6.6. Vezeti és naprakészen tartja, valamint ellenőrzi valamennyi olyan tűzvédelemmel kapcsolatos iratot, amelyet a vonatkozó tűzvédelmi jogszabályok előírnak. (Oktatási napló, tűzvédelmi üzemeltetési napló, elektromos - villámvédelmi felülvizsgálati jegyzőkönyvek, kémények felülvizsgálati jegyzőkönyvei)
- 1.6.7. Folyamatosan figyelemmel kíséri a tűzvédelmi eszközök, berendezések és felszerelések karbantartását.
- 1.6.8. Javaslatot tesz a tűzvédelmi berendezések fejlesztésére, módosítására, beszerzésére.
- 1.6.9. A hatósági és szakhatósági ellenőrzéseken részt vesz és szükség szerint segítséget nyújt a felmerülő feladatok megoldásában.
- 1.6.10. Közreműködik a hivatásos tűzoltóság által tartott helyszíni gyakorlaton.

1.7. A munkavállalók tűzvédelmi feladata, kötelessége, joga, felelőssége:

- 1.7.1. A dohányzási tilalmat megtartani a létesítmény egészén.
- 1.7.2. Minden tevékenységét a Tűzvédelmi Szabályzatban előírtak megtartásával végezni.
- 1.7.3. Megkövetelni, hogy a munkavégzéshez szükséges feltételek a rendelkezésére álljanak.
- 1.7.4. Közvetlen tűz- vagy robbanásveszély esetén a munkát beszüntetni.
- 1.7.5. A tűzvédelmi ismereteket elsajátítani, munkája során azt alkalmazni.
- 1.7.6. A tűz keletkezésének esetére a használati, magatartási szabályokat köteles megismerni és adott esetben azokat alkalmazni.
- 1.7.7. A munkahelyen rendet, tisztaságot tartani, megszüntetni minden olyan körülményt, mely tüzet okozhat.
- 1.7.8. A szabálytalanságokat, a veszélyhelyzeteket a felettesének jelenteni.
- 1.7.9. A tűzvédelmi oktatásokon, a tűzvédelmi szakvizsgákon részt venni, a kapott bizonyítványt megőrizni, szükség esetén az ellenőrző személy rendelkezésére bocsátani.
- 1.7.10. Az alkalmoszerű tűzveszélyes tevékenység végzésére írásbeli engedélyt kérni és azt magánál tartani.
- 1.7.11. Tevékenesen közreműködni a tűzvédelmi fegyelem kialakításában.
- 1.7.12. A tüzet jelezni, szükség esetén a tűz oltásában részt venni, és a veszélyhelyzetbe került munkatársai mentését megkísérelni.
- 1.7.13. A munkahelyén lévő tűzoltó eszközök használatát elsajátítani.
- 1.7.14. A veszélyes anyagok és veszélyes készítmények szállítására, kezelésére, tárolására vonatkozó utasításokat ismerje meg, azokat maradéktalanul tartsa be.
- 1.7.15. Az építményben, helyiségben, szabadtéren, csak az ott folytatott folyamatos tevékenységhez szükséges anyagot és eszközt tartson, a Szabályzatban meghatározott mennyiségben.
- 1.7.16. A tűzveszélyes folyadékkal, zsírral szennyezett éghető hulladékot jól záródó, fedővel ellátott, nem éghető anyagú edénybe gyűjtse és a kijelölt helyen tárolja.
- 1.7.17. A tűzveszélyes folyadék csepegését, elfolyását akadályozza meg.
- 1.7.18. A közlekedési utakat, vészkijáratokat hagyja szabadon; tűzoltó felszereléseket még átmenetileg se torlaszolja el.
- 1.7.19. A keletkezett veszélyes hulladékot anyag nemenként elkülönítve tárolni.
- 1.7.20. A munka befejezésekor a szükséges áramtalanításokat végezze el, a munkahelyéről csak akkor távozzon, ha előzőleg minden tűzkeletkezési ok megszüntetését végrehajtotta.



2. FEJEZET

Létesítési szabályok

2.1. A Tagintézmény területén - a létesítmény, építmény, építményrész tervezése, építése, átalakítása, bővítése, korszerűsítése, helyreállítása, felújítása, a beépített tűzvédelmi berendezés, átalakítása - során az OTSZ II-XVII fejezet előírásait kell betartani.

3. FEJEZET

A használatra vonatkozó általános tűzvédelmi szabályok:

3.1. Általános rész

- 3.1.1. Az építményt csak a használatbavételi engedélyben megállapított rendeltetésnek megfelelően szabad használni.
- 3.1.2. A helyiségben, építményben és szabadtéren csak az ott folytatott folyamatos tevékenységhez szükséges anyagot, illetve a feldolgozás eszközeit szabad tartani.
- 3.1.3. A helyiségből, szabadtérből, a gépről, a berendezésről, az eszközökről, a készülékekről stb. a tevékenység során keletkezett robbanásveszélyes és tűzveszélyes osztályba tartozó anyagot, hulladékot stb. folyamatosan, de legalább műszakonként el kell távolítani.
- 3.1.4. Tűztávolságon belül tárolási tevékenység nem végezhető. Ezen területet a hulladékoktól, száraz aljnövényzettől mentesen kell tartani.
- 3.1.5. *Fokozottan tűz-vagy robbanásveszélyes osztályba tartozó folyadékkal, zsírral szennyezett hulladékot jól zárható fedővel ellátott, nem éghető anyagú edényben kell gyűjteni, majd erre a célra kijelölt helyen tárolni.*
- 3.1.6. *A fokozottan tűz-vagy robbanásveszélyes osztályba tartozó folyadékot alkalomszerűen csak szabadban vagy hatékonyan szellőztetett helyiségben szabad használni, ahol egyidejűleg gyűjtőforrás nincs.*
- 3.1.7. A Tagintézményben a tevékenység közben és annak befejezése után a munkát végzőnek ellenőrizni kell a tűzvédelmi használati szabályok megtartását, és a szabálytalanságokat meg kell szüntetni. Az ellenőrzésről a helyi vezető, vagy az általa megbízott személy köteles gondoskodni. Az ellenőrzésnek ki kell terjedni, a jelen szabályzat vonatkozó előírásainak megtartására, többek között:
 - a. villamos berendezések feszültség-mentesítésére,
 - b. villamos készülékek, fogyasztók használaton kívül helyezésére,
 - c. közlekedési utak, tűzoltó készülékek, felszerelések stb. szabadon tartására,
 - d. hulladék eltávolítására,
 - e. tűzveszélyes anyagok szabályos tárolására, nyílászárók lezárására,minden egyéb, tűz keletkezését előidézhető vagy a tűz oltását kedvezőtlenül befolyásoló körülmény megszüntetésére.
- 3.1.8. A helyiség – szükség szerint az építmény, létesítmény – bejáratánál és a helyiségben jól látható helyen a tűz- vagy robbanásveszélyre, valamint a vonatkozó előírásokra figyelmeztető és tiltó rendelkezéseket tartalmazó biztonsági jelet kell elhelyezni.
- 3.1.9. A közmű nyitó- és zárószerkezetét, valamint annak nyitott és zárt állapotát jól láthatóan meg kell jelölni.



- 3.1.10. Ha robbanásveszélyes osztályba tartozó anyag robbanásveszélyes állapotban fordul elő a helyiségben, olyan ruha, lábbeli és eszköz nem használható, amely gyújtási veszélyt jelenthet.
- 3.1.11. A tűzoltó vízforrásokat a vonatkozó műszaki követelmény szerinti jelzőtáblával kell jelölni.
- 3.1.12. A tűzoltó vízforrások, fali tűzcsapok akadálytalan megközelíthetőségét biztosítani kell.
- 3.1.13. A Tagintézmény üzemelés alatt álló, személyek tartózkodására szolgáló helyiségeinek kiürítésre számításba vett ajtóit lezárni nem szabad.

3.2. Tűzveszélyes tevékenység

- 3.2.1. Tűzveszélyes tevékenységet tilos olyan helyen végezni, ahol az tüzet, vagy robbanást okozhat.
- 3.2.2. Alkalmoszerű tűzveszélyes tevékenységet előzetesen írásban meghatározott feltételek alapján szabad végezni. A feltételek megállapítása a munkát elrendelő feladata.(részletes meghatározása jelen szabályzat 5. fejezete szerint)
- 3.2.3. **A szabadban tüzelés, növényi hulladék égetése tilos!** Annak tilalma alól kizárólag csak a helyi önkormányzati rendeletben meghatározottak szerint lehet eltérni. Az esetlegesen keletkezett növényi hulladék elszállításának megszervezése **a Gondnok feladata.**

3.3. Dohányzás

- 3.3.1. Dohányozni nem szabad a Tagintézmény egészének területén illetve a bejáratoktól számított 5 m-es körzetben.



TILOS A DOHÁNYZÁS
A dohányzás a munkahelyen tilos.
A dohányzás a munkahelyen tilos.
A dohányzás a munkahelyen tilos.
A dohányzás a munkahelyen tilos.
A dohányzás a munkahelyen tilos.

3.4. Szállítás és vontatás

- 3.4.1. Éghető folyadékot, éghető és égést tápláló gázt a tűzvédelmi előírásnak megfelelő, hibátlan állapotban levő, tömören zárható, illetőleg zárt edényben (palackban, kannában, hordóban) szabad szállítani.
- 3.4.2. Az éghető folyadékot tartalmazó zárt edényt a kiöntőnyílásával felfelé fordítva úgy kell elhelyezni és rögzíteni, hogy az a szállítás közben ne mozduljon el, illetőleg ne sérüljön meg.
- 3.4.3. Kézi erővel legfeljebb 20 liter folyadékot szabad szállítani.
- 3.4.4. Kézi erővel egy személy 1 db, legfeljebb 20 l-űrtartalmú palackot mozgathat.

3.5. Raktározás, tárolás

- 3.5.1. Helyiségben, építményben és szabadterén csak az ott folytatott folyamatos tevékenységhez szükséges robbanásveszélyes vagy tűzveszélyes osztályba tartozó anyag tárolható. Az építményben tárolt anyag, termék mennyisége nem haladhatja meg a tervezéskor alapul vett anyagmennyiséget



- 3.5.2. *A robbanásveszélyes osztályba tartozó anyagot, valamint a fokozottan tűz- vagy robbanásveszélyes, és a mérsékelten tűzveszélyes osztályba tartozó folyadékot csak zárt csomagolásban, edényben szabad tárolni, szállítani és forgalomba hozni.*
- 3.5.3. *Robbanásveszélyes osztályba tartozó anyag nem tárolható tetőtérben, pinceszinti helyiségben, továbbá 300 liter vagy 300 kg mennyiség felett egyéb, nem tárolásra tervezett helyiségben.*

3.6. Tűzoltási út, terület egyéb utak

- 3.6.1. *A létesítmény tűzoltási felvonulás útvonalait, területeit, valamint az oltóanyagyszerzési helyekhez vezető utakat állandóan szabadon és olyan állapotban kell tartani, amely az időjárási viszonyoktól függetlenül alkalmas a tűzoltó gépjárművek közlekedésére és működtetésére.*
- 3.6.2. Az építményben, helyiségben és szabadtéren a villamos berendezés kapcsolóját, a közmű nyitó- és zárószervezetét, a tűzvédelmi berendezést, felszerelést és készüléket eltorlaszolni, a közlekedési utakat, ajtókat és a kiürítési utakat leszűkíteni még átmenetileg sem szabad.
- 3.6.3. A kiürítésre és menekülésre számításba vett nyílászáró szerkezeteket – kivéve a legfeljebb 50 fő tartózkodására szolgáló helyiségeket és az arra minősített nyílászárókat – míg a helyiségben tartózkodnak, lezárni nem szabad.
- 3.6.4. Tűzoltósági kulcsszéf elhelyezésére a Tagintézmény az OTSZ 83. § alapján nem kötelezett

3.7. Biztonsági világítás, biztonsági jelzések és menekülési útirányt jelző rendszer

- 3.7.1. Biztonsági jel lehet kívülről vagy belülről megvilágított, vagy utánvilágító jel, amely legalább a vonatkozó műszaki követelményben meghatározott ideig és mértékben alkalmas a céljának megfelelő fény kibocsátására.
- 3.7.2. Az előző pontban foglaltaknak megfelelő tűzvédelmi jelekkel kell megjelölni az elhelyezett
- tűzoltó készülékeket,
 - fali tűzcsapokat, tűzcsapszerelvény-szekrényeket,

továbbá a helyiség bejáratánál, a helyiségben vagy az érintett szabadtéren tiltó jellel kell jelölni

- a dohányzás tilalmát.

A menekülési útirányt jelző biztonsági jeleket a kijárat ajtó fölé, valamint a menekülési út minden irányváltoztatási pontjában kell elhelyezni.

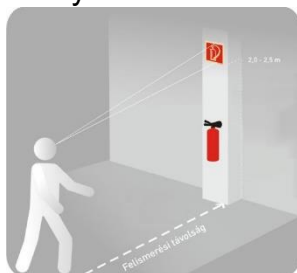


- 3.7.3. A közművek főelzáró szerelvényeinek helyét az építmény főbejáratánál jelezni kell.

A robbanásveszélyre figyelmeztető, valamint az egyéb figyelmeztető és tiltó rendelkezéseket tartalmazó biztonsági jeleket a 20 m²-nél kisebb helyiségben nem szükséges elhelyezni, csak azok bejáratánál.



3.7.4. A tűzvédelmi eszközök helyét jelző biztonsági jeleket az eszköz, felszerelés felett legalább 1,8 méteres magasságban, legfeljebb 2,5 méter magasságban kell elhelyezni úgy, hogy azok könnyen felismerhetőek legyenek.



3.7.5. A Tagintézmény épületeiben az előző pontban meghatározottak szerint az alábbi biztonsági jeleket kell elhelyezni:

tűzoltó készülék



földalatti, földfeletti és egyéb vízforrás



fali tűzcsap

menekülési irány és kijárat jelző



ezen felül jelölni kell a főbejáratoknál

dohányzás és nyílt láng tilalma:



vízzel oltás tilalma:



3.7.6. A 3.7.2 pontban jelzett táblák elhelyezéséért a **gondnok felel, és gondoskodik** azok esetleges pótlásáról.

3.7.7. A Tagintézmény biztonsági világításának, felülvizsgálatát jelen szabályzat 3.16.6 pontja szerint kell végrehajtani.

3.7.8. A közművek főelzáró szerelvényeinek helyét az építmény főbejáratánál jelezni kell.

közmű szerelvény

helye

gáz

az iskola épületében a 4. emeleten, a kazánházban

elektromos áram

tanműhely hátsó bejáratánál jobbra található.



3.8. Tüzelő-, fűtőberendezések

3.8.1. A Tagintézmény helyiségeiben a fűtést központi távfűtés meleg vizes rendszerrel biztosítja.

3.8.2. Egyéb, helyi fűtést szolgáló nyíltlángú/égésterű hő-fejlesztő berendezés alkalmazása a Tagintézményben tilos!

3.9. Szellőztetés

3.9.1. A Tagintézményben a szellőztetés a nyílás zárok segítségével biztosított, további szabályozásra nincs szükség.

3.10. Hő- és füst elvezetés

3.10.1. A Tagintézményben a hő és füstelvezetés a szellőztetéshez hasonlóan a nyílászárók segítségével biztosított, külön szabályozásra nincs szükség.

3.11. Csatornahálózat

3.11.1. Éghető gázt, gőzt vagy folyadékot, valamint az ilyen anyagot oldott állapotban tartalmazó szennyvizet, illetőleg vízzel vegyi reakcióba lépő és éghető gázt fejlesztő anyagot a közcsatornába vagy a szikkasztóba bevezetni nem szabad.

3.12. Villamos berendezések tűzvédelme

3.12.1. Csak olyan villamos berendezés használható, amely rendeltetészerű használata esetén a környezetére nézve gyújtásveszélyt nem jelent.

3.12.2. A villamos gépet, berendezést és egyéb készüléket a tevékenység befejezése után ki kell kapcsolni. Nem vonatkozik ez az előírás azokra a készülékekre, amelyek rendeltetésükből következően folyamatos üzemre lettek tervezve. Kikapcsolt állapotnak számít az elektronikai, informatikai és hasonló készülékek készenléti állapota is.

3.12.3. A villamos gépet, berendezést és egyéb készüléket használaton kívül helyezésük esetén a villamos tápellátásról le kell választani.

3.12.4. Az épület átalakítása, felújítása, átépítése, a kijáratútvonalak időleges vagy tartós használaton kívül kerülése esetén a téves jelzést adó menekülési jelek működését szüneteltetni kell. Ha a biztonsági jel kikapcsolt állapotában is hordoz információt, az ne legyen látható.

3.12.5. A villamos berendezés, világító eszköz és az éghető anyag között olyan távolságot kell megtartani, vagy olyan hőszigetelést kell alkalmazni, hogy az éghető anyagra gyújtási veszélyt ne jelentsen.

3.12.6. A csoportosan elhelyezett villamos kapcsolók és biztosítékok rendeltetését, továbbá ezen kapcsolók ki- és bekapcsolt helyzetét meg kell jelölni.

3.12.7. Szerelést, javítást csak szakképzett személy végezhet. Hibás gép, berendezés, egyéb készülék és villamos szerelvény javításáról gondoskodni kell.



3.12.8. A villamos berendezést rendszeresen meg kell tisztítani a ráakódott szennyeződéstől (por), amely a működést károsan befolyásolja, vagy amelytől önmaga is meggyulladhat.

3.12.9. A Tagintézmény villamos berendezéseinek ellenőrzését, felülvizsgálatát jelen szabályzat 3.16.4. szerint kell végrehajtani.



Napelemek

3.12.10. A napelem modulok közvetlen közelében, a DC oldalon villamos távműködtetésű és kézi lekapcsolási lehetőséget kell kialakítani.

3.12.11. A távkioldó egység kapcsolóját az építmény villamos tűzeseti főkapcsolója közvetlen közelében kell elhelyezni.

3.12.12. A kapcsoló felett „napelem lekapcsolás” feliratot kell elhelyezni.



3.12.13. Abban az esetben, ha az épület homlokzatán helyezik el a napelemet, az épületre vonatkozó homlokzati tűzterjedési határértéket kell teljesíteni.

3.12.14. Napelemes tetőfedés alkalmazása esetén a tetőfedésnek a héjalásokra vonatkozó tűzvédelmi követelményeket is teljesítenie kell.

3.13. Villám elleni védelem

3.13.1. A létesítményben kiépített, nem norma szerinti meglévő villámvédelem időszakos felülvizsgálatát ellenőrzését jelen szabályzat 3.16.5 pontja alapján kell végrehajtani

3.14. Tűzjelző és oltóberendezés

3.14.1. A tűzjelzés sikeressége érdekében, a Tagintézmény és tagintézményei fővonalú távbeszélő készülékei mellett, a tűzoltóság hívószámát, (105) vagy az egységes segélyhívó számát (112) jól láthatóan fel kell tüntetni. A tájékoztatók kihelyezését a **Gondnok** végzi.



3.15. Tűzoltó készülék, felszerelés

3.15.1. A létesítmény területén az önálló rendeltetési egységek és szintek meghatározása a 1. számú mellékletben felsoroltak szerinti oltásteljesítményű tűzoltó készüléket kell készenlétben tartani.

3.15.2. A tűzoltó-technikai terméket jól láthatóan, könnyen hozzáférhetően, úgy kell elhelyezni, hogy a tűzoltó készülék a legkedvezőtlenebb helyen keletkező tűz oltására a legrövidebb idő alatt felhasználható legyen, és állandóan használható, üzemképes állapotban kell tartani.



3.15.3. A tűzvédelmi eszközök helyét jelző biztonsági jeleket az eszköz, felszerelés felett a padlósíktól mérve legalább 1,8 m, legfeljebb 2,5 m magasságban kell elhelyezni úgy, hogy azok könnyen felismerhetők legyenek.

3.15.4. Porral oltó tűzoltó készülék használati útmutató



A készülék biztosító szegének eltávolítása után a tömlőt a tűz felületére irányítva a működtető kar lenyomásával szakaszosan üzemeltetve a port a tűz felületére juttatjuk.

3.15.5. A tűzoltó készülékek állandó üzemképes állapotban tartásáról és időszakos felülvizsgálatról, karbantartásáról, valamint a javításáról **a Gondnok felel, és gondoskodik** a keletkezett vizsgálati jegyzőkönyvek megőrzéséről, azok hozzáférhetőségéről. Az üzemeltetői ellenőrzés **Tűzvédelmi felelős** feladata.

3.15.6. Az üzemeltetői ellenőrzését és karbantartását, javítását jelen szabályzat 3.16.2. pontja szerint kell végrehajtani.

3. 16 Ellenőrzés, karbantartás, felülvizsgálat

3.16.1. Általános előírások

3.16.1.1. Az üzemeltető köteles „tűzvédelmi üzemeltetési naplóban” - a készenlétkben tartott tűzoltó készülékek, fali tűzcsapok - továbbiakban **műszaki megoldás** üzemeltetői ellenőrzését, időszakos felülvizsgálatát, karbantartását az előírt gyakorisággal elvégezni, elvégeztetni és dokumentálni, valamint a javításokról szükség szerint gondoskodni.

3.16.1.2. Az üzemeltető a működőképességet kedvezőtlenül befolyásoló körülményt és annak tudomásulvételét a működésképtelenség megállapítását tartalmazó iraton aláírásával és az aláírás dátumának feltüntetésével igazolja.

3.16.1.3. Az üzemeltető köteles az érintett műszaki megoldás rendkívüli felülvizsgálatáról és a hibák kijavításáról az annak elvégzésére okot adó körülmény vagy hiányosság tudomására jutása után azonnal, egyéb esetben legfeljebb 10 munkanapon belül gondoskodni, ha

- az érintett műszaki megoldás nem töltötte be tűzvédelmi rendeltetését tüzeset, tűzriadó gyakorlat vagy egyéb esemény során vagy
- az érintett műszaki megoldás nem alkalmas a tűzvédelmi rendeltetésének megfelelő működésre.

3.16.1.4. Az üzemeltetői ellenőrzést, az időszakos felülvizsgálatot, a karbantartást és a javítást el kell végezni és annak eredményét írásban kell dokumentálni.

3.16.1.5. Az előző pontban foglaltak üzemeltetői ellenőrzés végrehajtásáért és az időszakos felülvizsgálatok és karbantartások, javítások elvégeztetéséért a **Gondnok felel, és gondoskodik** a keletkezett vizsgálati jegyzőkönyvek megőrzéséről, azok hozzáférhetőségéről.



3.16.1.6. Az üzemeltetői ellenőrzés, az időszakos és a rendkívüli felülvizsgálat, a karbantartás és a javítás során figyelembe kell venni az érintett műszaki megoldás gyártójának vonatkozó előírásait.

3.16.1.7. Az **üzemeltetői ellenőrzést** végző személy az ellenőrzés során

- vizsgálja az időszakos felülvizsgálat és a karbantartás esedékességét,
- szemrevételezéssel, és ha szükséges, gyakorlati próbával ellenőrzi az érintett műszaki megoldás működőképességét, ennek keretében ellenőrzi a 3.16.1.8. bekezdésben előírtakat,
- az ellenőrzés elvégzését, megállapításait az ellenőrzés helyszínén annak időtartama alatt írásban dokumentálja és
- a működőképességet kedvezőtlenül befolyásoló körülményt és a működésképtelenség megállapítását az üzemeltetőnek az ellenőrzés befejezését követően azonnal írásban jelzi.

3.16.1.8. Az **üzemeltetői ellenőrzés magába foglalja az érintett műszaki megoldás**

- kijelölt telepítési, beépítési helyen való elhelyezéséről,
- sértetlen állapotáról,
- észlelhetőségéről és hozzáférhetőségéről,
- működtető eszközének, jelöléseinek, feliratainak észlelhetőségéről és helyességéről,
- működőképessége szempontjából lényeges kijelzők, állapotjelzések alapján a műszaki megoldás állapotáról és
- működőképességét, működését kedvezőtlenül befolyásoló szennyeződés vagy környezeti körülmények jelenlétéről való szemrevételezéses meggyőződést.

3.16.1.9. Az időszakos, a rendkívüli felülvizsgálatot a karbantartást és az esetleges javítások elvégzését a tűzvédelmi üzemeltetési napló mellékletét képező szerződések alapján arra jogosult szolgáltatás végzi

3.16.1.10. Az üzemeltető köteles az üzemeltetői ellenőrzés, a karbantartás, az időszakos és a rendkívüli felülvizsgálat során megállapított hibák javításáról a hiba súlyosságától függő időn belül gondoskodni. A hiba súlyosságát a jogosult személy, üzemeltetői ellenőrzés esetén az üzemeltető vagy az általa megbízott személy a 3.16.1.11. bekezdésben foglaltak figyelembevételével állapítja meg.

3.16.1.11. Súlyos, haladéktalanul javítandó hibának minősül

- a tűz- vagy robbanásveszélyt okozó hiba vagy
- az érintett műszaki megoldás tűzvédelmi rendeltetésének betöltését gátló hiba.

3.16.1.12. Az üzemeltetett **műszaki megoldások** felülvizsgálata, karbantartása, javítása idején csökkenő védelmi szintet a következő alkalmas megoldásokkal kell ellensúlyozni:

készenlétben tartott tűzoltó készülékek	tartalék készülékek illetve a karbantartóval kötött szerződés szerint karbantartói készülék kihelyezése
fali tűzcsapok	karbantartás, javítás csak szakaszosan végezhető az adott szakasz területén a javítás időtartama alatt fokozott ellenőrzés és alkalomszerű tűzveszélyes tevékenység tiltása, szükség szerint a technológia szüneteltetése



- 3.16.1.13. Az üzemeltetői ellenőrzést végző személynek rendelkeznie kell az ellenőrzés megfelelő végrehajtásához szükséges ismeretekkel és az üzemeltető által kiállított, erre vonatkozó írásbeli meghatalmazással.(2. sz melléklet)

3.16.2 Tűzoltó készülékek ellenőrzése és karbantartása

- 3.16.2.1. Tűzoltó készülék karbantartását kizárólag a jogszabályi feltételeknek megfelelő, a hatóság által nyilvántartásba vett karbantartó szervezet vagy az ilyen karbantartó szervezettel szerződéses jogviszonyban álló felülvizsgáló végezheti.(lásd tűzvédelmi üzemeltetési napló)
- 3.16.2.2. A készenlétben tartó vagy képviselője rendszeresen, legalább negyedévente ellenőrzi, hogy a tűzoltó készülék
- az előírt készenléti helyen van-e,
 - rögzítése biztonságos-e,
 - látható-e,
 - magyar nyelvű használati utasítása a tűzoltó készülékkel szemben állva olvasható -e,
 - használata nem ütközik-e akadályba,
 - valamennyi nyomásmérő vagy jelző műszerének jelzése a működési zónában található -e,
 - hiánytalan szerelvényekkel ellátott-e,
 - fém vagy műanyag plombája, zárópecsétje, karbantartást igazoló címkéje, a karbantartó szervezet OKF azonosító jele sértetlen-e,
 - karbantartása esedékes-e,
 - készenléti helyét jelölő biztonsági jel látható, felismerhető-e és
 - állapota kifogástalan, üzemszerű-e.
- 3.16.2.3. Ha a készenlétben tartó az ellenőrzés során hiányosságot észlel, gondoskodik annak megszüntetéséről.
- 3.16.2.4. A készenlétben tartó gondoskodik a készenlétben tartott tűzoltó készülékek szükség szerinti időközönkénti karbantartásáról, a részben vagy teljesen kiürült, kiürített tűzoltó készülékek újratöltéséről.
- 3.16.2.5. A tűzoltó készülékekről a készenlétben tartó az általa végzett ellenőrzésekről, valamint a tűzoltó készülék karbantartásokról tűzvédelmi üzemeltetési naplót vezet, mely tartalmazza
- a létesítmény nevét és címét,
 - a tűzoltó készülékek típusjelét,
 - a tűzoltó készülékek egyértelmű azonosítását készenléti hely vagy a tűzoltó készülék gyártási száma megadásával,
 - a tűzoltó készülékek ellenőrzésének vagy karbantartásának fokozatát (készenlétben tartó általi ellenőrzés, alapkarakbantartás, középkarbantartás, teljes körű karbantartás) és dátumát,
 - a tűzoltó készülékek ellenőrzését vagy karbantartását végző személy nevét és aláírását.(lásd tűzvédelmi üzemeltetési napló)
- 3.16.2.6. Ellenőrzési ciklus idők meghatározása:
- | | |
|-------------------------|-----------------------------------|
| Üzemeltetői ellenőrzés: | felelős személy 3 havonta + 1 hét |
| Időszakos karbantartás: | jogosult személy |
| alap karbantartás | 12 hónap (+ 1hónap) |
| közép karbantartás | 5. és 15. év (+
2hónap) |
| teljes karbantartás | 10. év (+2hónap) |



A ciklusidők számítása az első alap-, közép-és teljes körű karbantartás esetében a gyártási időponttól, a további karbantartások esetében a legutolsó karbantartástól történik. Ha gyártási időpontként csak az év van feltüntetve, akkor az adott év január 31-e, ha a gyártás éve és a negyedév van jelölve, az adott negyedév utolsó hónapjának utolsó napja, ha a gyártás éve és hónapja van jelölve, akkor az adott hónap utolsó napja a gyártási időpont.

3.16.3 Tűzoltó-vízforrások –fali tűzcsapok - felülvizsgálata

- 3.16.3.1. A tűzoltó-vízforrások üzemképességéről, megközelíthetőségéről, fagy elleni védelméről, az előírt rendszeres ellenőrzések, karbantartások, javítások és nyomáspróbák (továbbiakban együtt: felülvizsgálat) elvégzéséről a **Gondnok felel, és gondoskodik** a keletkezett vizsgálati jegyzőkönyvek megőrzéséről, azok hozzáférhetőségéről. A felelős személy - üzemeltetői ellenőrzés – megtartása a **Tűzvédelmi felelős** feladata.
- 3.16.3.2. A felülvizsgálat alapján feltárt hiányosságok megszüntetéséről az oltóvízhálózat üzemben tartásáért felelős szervezet gondoskodik, amely a meghibásodott tűzoltóvízforrások és azok szerelvényeinek javítására, szükség esetén cseréjére azonnal intézkedik.
- 3.16.3.3. Az oltóvízhálózat üzemben tartásáért felelős szervezet a tűzoltóvízforrásokról nyilvántartással rendelkezik. A nyilvántartás vezetése a felülvizsgálatot végző személy kötelessége.
- 3.16.3.4. A tűzoltóvízforrásokról vezetett nyilvántartás tartalmazza
 - a. a tűzoltóvízforrás egyértelmű azonosítását,
 - b. a felülvizsgálat időpontját,
 - c. a felülvizsgálatot végző nevét, szakvizsga-bizonyítványának számát és
 - d. a felülvizsgálat megnevezését és megállapításait.
- 3.16.3.5. A tűzoltóvízforrások felülvizsgálata során a felülvizsgálatot végző személy minden esetben megvizsgálja
 - a. a kijelölt helyen van-e elhelyezve,
 - b. nincs-e eltorlaszolva, és a rajta lévő használati utasítások jól olvashatók-e
 - c. nyilvánvaló hiba, korrózió vagy szivárgás jelei mutatkoznak-e.
- 3.16.3.6. A felelős személy azonnal intézkedjen a javító tevékenységről, ha szükséges.
- 3.16.3.7. A rendszeres ellenőrzések eredményeiről a felelős személy készítsen feljegyzést.(lásd tűzvédelmi üzemeltetési napló)
- 3.16.3.8. Ellenőrzési ciklus idők meghatározása:

Üzemeltetői ellenőrzés:	megbízott felelős személy 6 havonta + 1 hét
Időszakos felülvizsgálat, karbantartás:	jogosult személy
felülvizsgálat	6 hónap (+ 1hét)
teljes körű felülvizsgálat,karbantartás	12 hónap (+ 1hét)



3.16.4 A kiefeszűltűgű erűsűramű villamos berendezések idűszakos tűzvedelmi felűlvizsgűlata

- 3.16.4.1. Az idűszakos tűzvedelmi felűlvizsgűlata a kűvetkező villamos berendezésekre terjed ki:
- vűltakozűű űram esetén 1000 V-ot, egyenűram esetén 1500 V-ot meg nem haladűű nűvleges feszűltűgűű űramkűűrűk,
 - a kűszűűlűek belsűű űramkűűrűt kivűve, minden olyan űramkűűrű, amely legfeljebb 1000 V feszűltűgűű villamos berendezűsbűűl szűűrmazűű, de 1000 V-nűűl nagyobb feszűltűgűűen műkűűdik, kűűlűűnűűsen kisűűlűűlűmpa-vilűűgűűtűűs, elektrosztatikus szűűrűűberendezűűs űramkűűre, tűűvkűűzlűűs, jelzűűrendszer, vezűűrlűűs rűűgűűzűűtűűt űnergiaűűtvelűű, erűűsűűraműű tűűphűűlűűzűűta űs
 - szabadtűűren elhelyezűűt minden fogyasztűűi berendezűűs.
- 3.16.4.2. A felűlvizsgűűlata rűűsze a villamos berendezűűs kűűnyezetűűnek űrtűűkelűűs űs a hely robbanűűsveszűűlyes zűűnabesorolűűsűűnak tisztűűzűűsűű.
- 3.16.4.3. A felűlvizsgűűlata kiterjed azokra a hordozhatűű berendezűűsere is, amelyeket az űzemeltetűű nyilatkozata szerint a technolűűgiűűbűűl adűűdűűan rendszeresen hasznűűlnak.
- 3.16.4.4. A villamos berendezűűst, ha jogszabűűly műűskűűnt nem rendelkezik, egyűűb esetben legalűűbb 6 űvenkűűnt kell a villamos berendezűűs tűűzvedelmi felűlvizsgűűlata t elvűűgeztetűűi, űs a tapasztalt hiűűnyossűűgűűkat a minűűsűűtűű űratban a felűlvizsgűűlűű űltal meghatűűrozűűt hatűűrűűnapig megsűűntetűűt, melynek tűűnyűűt hitelt űrdemlűűű műűdon igazolűűja.
- 3.16.4.5. A jelzűűt felűlvizsgűűlata elvűűgeztetűűsűűrt a **Gondnok felel, űs gondoskodik** a keletkezűűt vizsgűűlatai jegyzűűkűűnyvek megűűrűzűűsűűrűűl, azok hozzűűfűűrűhetűűsűűgűűrűűl.
- 3.16.4.6. A tűűzvedelmi felűlvizsgűűlata szempontűűjűűbűűl a naptűűri napot kell figyelembe venni.
- 3.16.4.7. A villamos berendezűűs tűűzvedelmi felűlvizsgűűlata, a berendezűűs minűűsűűtűűs űs a lűűtestűűskor űrvűűnyes vonatkozűűű műűszaki kűűvetelműűny szerint tűűrtűűnik.
- 3.16.4.8. A villamos berendezűűs űrintűűsvűűdelműűt, valamint annak felűlvizsgűűlata t az MSZ 2364 szabvűűny sorozat elűűrűűsűűi szerint kell biztosűűtani.

3.16.5 Villűűmvűűdelem felűlvizsgűűlata

- 3.16.5.1. A nem norma szerűűnti meglűűvűű villűűmvűűdelem idűűszakos felűlvizsgűűlata t a lűűtesűűtűűskor űrvűűnyben lűűvűű vonatkozűűű műűszaki kűűvetelműűnynek megfelelűűen kell vűűgeznűűi.
- 3.16.5.2. A nem norma szerűűnti meglűűvűű villűűmvűűdelmi berendezűűst, ha jogszabűűly műűskűűnt nem rendelkezik, tűűzvedelmi szempontbűűl egyűűb esetben legalűűbb 6 űvenkűűnt, felűűl kell vizsgűűlata tni űs a tapasztalt hiűűnyossűűgűűkat a minűűsűűtűű űratban meghatűűrozűűt hatűűrűűnapig meg kell szűűntetűűni, melynek tűűnyűűt hitelt űrdemlűűű műűdon igazolűűni kell.
- 3.16.5.3. Az elűűzűű pontban jelzűűt felűlvizsgűűlata elvűűgeztetűűsűűrt a **Gondnok felel, űs gondoskodik** a keletkezűűt vizsgűűlatai jegyzűűkűűnyvek megűűrűzűűsűűrűűl, azok hozzűűfűűrűhetűűsűűgűűrűűl.



4. FEJEZET

A helyiségek eseti tűzvédelmi szabályai.

4.1. Tanári szobák, irodák, közösségi és más hasonló jellegű helyiségek

- 4.10.1. A telefonkészülék közelében a tűzoltóság segélykérő telefonszámát /105/ jól látható módon jelölni kell.
- 4.10.2. A helyiségben a dohányzás tilos.
- 4.10.3. A helyiségben nem odavaló éghető anyagot, illetve éghető folyadékot ideiglenes jelleggel sem szabad tárolni.
- 4.10.4. A helyiségben csak a folyamatos tevékenységhez feltétlenül szükséges anyag tárolható.
- 4.10.5. Villamos berendezést és kapcsolóját, tűzoltó készüléket, ajtót eltorlaszolni, valamint az azokhoz vezető közlekedési utakat leszűkíteni még ideiglenes jelleggel sem szabad.
- 4.10.6. A helyiség berendezési tárgyait és egyéb anyagait úgy kell elhelyezni, hogy a közlekedésre elegendő szélességű út állandóan szabadon maradjon.
- 4.10.7. A helyiség bejárata közelében a folyosón- jól láthatóan, könnyen hozzáférhetően tűzoltó készüléket kell készenlétbe helyezni, amelyet a helyéről eltávolítani vagy rendeltetésétől eltérő célra használni nem szabad.
- 4.10.8. A tevékenység, valamint a napi munka befejezése után, eltávozás előtt a helyiséget utolsóként elhagyó személynek a villamos gépet, berendezést és egyéb készüléket ki kell kapcsolnia, illetve a villamos hálózatról le kell választania.
- 4.10.9. A helyiséget utolsóként elhagyó személynek elválkozás előtt meg kell arról győződnie, hogy nincs-e olyan körülmény, amely utólag tüzet okozhat. A tapasztalt szabálytalanságot, hiányosságot meg kell szüntetnie.

4.2. Folyosók, közlekedők, előterek

- 4.2.1. A folyosókat és közlekedőket, lépcsőket és lépcsőházi előtereket teljes szélességükben szabadon kell tartani, azokat eltorlaszolni, leszűkíteni még átmenetileg sem szabad.
- 4.2.2. A folyosókon porral oltó tűzoltó készüléket kell elhelyezni, a folyosókról nyíló helyiségek tűzvédelmére.

4.3. Könyvtár

- 4.3.1. A könyvtárban dohányzás és nyílt láng használata tilos.
- 4.3.2. A polcok között legalább 0,80 m széles közlekedési utat kell szabadon hagyni.
- 4.3.3. A könyvtárban a világításon és a számítástechnikai eszközökön kívül más villamos fogyasztó nem használható.
- 4.3.4. Villamos berendezést és kapcsolóját, ajtót eltorlaszolni, valamint az azokhoz vezető közlekedési utakat leszűkíteni még ideiglenes jelleggel sem szabad.
- 4.3.5. A helyiségben az állványos tárolás által kialakított közlekedési utakat teljes szélességükben biztosítani kell.
- 4.3.6. A napi munka befejezése után, eltávozás előtt a helyiséget utolsóként elhagyó személynek meg kell arról győződnie, hogy nincs olyan körülmény, amely utólag tüzet okozhat. A tapasztalt szabálytalanságot, hiányosságot meg kell szüntetni.



4.4. Műszaki raktár, szertár, karbantartó (TMK) műhely

- 4.4.1. A raktár területén éghető folyadékokat (benzin, nitrohigító, festék stb.) felhasználni, vagy tárolni ideiglenes jelleggel sem szabad.
- 4.4.2. A raktárban különböző műszaki anyagok nem éghető anyagú állványokon tárolhatók.
- 4.4.3. Elektromos főzőlap (rezsó) és kávéfőző csak hőszigetelt alátét alkalmazásával felügyelet mellett üzemeltethető.
- 4.4.4. Villamos berendezést és kapcsolóját, tűzoltó-készüléket, ajtót eltorlaszolni, valamint az azokhoz vezető közlekedési utakat leszűkíteni még ideiglenes jelleggel sem szabad.
- 4.4.5. A raktárban legalább 80 cm szélességű utakat kell biztosítani.
- 4.4.6. A tevékenység befejezése után, valamint a napi munka befejezése után, eltávozás előtt a helyiséget utolsóként elhagyó személynek a villamos berendezést ki kell kapcsolnia, illetve a villamos hálózatról le kell választania (feszültség mentesítenie kell).
- 4.4.7. A raktárt utolsóként elhagyó személynek eltávozás előtt meg kell arról győződnie, hogy nincs-e olyan körülmény, amely utólag tüzet okozhat. A tapasztalt szabálytalanságot, hiányosságot meg kell szüntetni.

4.5, Porta

- 4.5.1. A portán a tűzriadó terv egy példányát el kell helyezni.
- 4.5.2. A helyiség fűtésére kifogástalan műszaki állapotban lévő, engedélyezett típusú villamos hőszugárzó használható, állandó felügyelet mellett.
- 4.5.3. A villamos hőszugárzó és az éghető anyag között olyan távolságot kell megtartani, hogy az éghető anyagra gyújtási veszélyt ne jelentsen, az éghető anyag felületén mért hőmérséklet a legnagyobb hő terheléssel való üzemeltetés mellett se okozzon tüzet.
- 4.5.4. A hőszugárzót azonnal le kell választani a hálózatról, ha annak használata feleslegessé válik, vagy felügyelete nem biztosítható.
- 4.5.5. A portán a tűzoltóság segélykérő telefonszámát (105) jól látható módon jelölni kell.

4.6. Tisztítószer raktár

- 4.6.1. Az éghető vagy maró tulajdonságú takarítószer csak a kereskedelmi forgalomból átvett edényekben tárolhatók. Az edényeket használaton kívül zárva kell tartani. A tároló edényeket sérüléstől, dőléstől védeni kell.
- 4.6.2. A tisztítószer tárolóban a dohányzás és nyílt láng használata tilos!

4.7. Számítógépterem

- 4.7.1. A számítógép teremben dohányzás és nyílt láng használata tilos!
- 4.7.2. A számítógép teremben nem odavaló éghető anyagot, illetve éghető folyadékot ideiglenes jelleggel sem szabad használni, vagy tárolni. Kivétel berendezések kezelése, karbantartása folyamán felhasználásra kerülő éghető folyadékok.
- 4.7.3. A számítógép teremben csak a folyamatos üzemeltetéshez szükséges anyagmennyiség nyomtatványok, kártyák, mágneslemezek) helyezhetők el.
- 4.7.4. A berendezések karbantartását, javítását csak szakképzett személy végezheti.



- 4.7.5. Villamos berendezést és kapcsolóját, tűzoltó készüléket, ajtót eltorlaszolni, valamint az azokhoz vezető közlekedési utakat leszűkíteni ideiglenes jelleggel sem szabad.
- 4.7.6. A számítógép teremben csak az oda beosztott és kioktatott személyek tartózkodhatnak, idegenek csak a számítástechnika tanár engedélyével léphetnek be.
- 4.7.7. A tevékenység befejezése után, valamint a napi munka befejezése után, eltávozás előtt a helyiséget utolsóként elhagyó személynek villamos gépet, berendezést és egyéb készüléket ki kell kapcsolnia, illetve villamos hálózatról le kell választania (feszültségmentesítenie) kell.

4.8. Irattár

- 4.8.1. Az irattár területén a dohányzás, nyílt láng használata tilos.
- 4.8.2. Az irattár területén nem odavaló éghető anyagot, illetve éghető folyadékokat (festék, hígító, olaj stb.) ideiglenes jelleggel sem szabad tárolni. Az iratokat csak rendezett körülmények között szabad nem éghető anyagú polcon, állványon elhelyezve tárolni.
- 4.8.3. Villamos berendezést és kapcsolóját, tűzoltó készüléket, ajtót eltorlaszolni, valamint az azokhoz vezető közlekedési utakat leszűkíteni még ideiglenes jelleggel sem szabad.
- 4.8.4. A helyiségben az állványos tárolás által kialakított közlekedési utakat teljes szélességükben biztosítani kell.
- 4.8.5. A helyiséget utolsóként elhagyó személynek eltávozás előtt meg kell arról győződnie, hogy nincs-e olyan körülmény, amely utólag tüzet okozhat. A tapasztalt szabálytalanságot, hiányosságot meg kell szüntetni.

4.9. Kémia szertár, és kiszolgáló helyiségek tűzvédelmi előírásai

- 4.9.1. A I.-II. tűzveszélyességi fokozatú anyagokkal folytatott kísérlet csak vegyi fülkében végezhető. Ilyen tevékenységet csak tanári felügyelettel lehet végezni.
- 4.9.2. Éghető folyadék a folyamatos tevékenységhez szükséges mennyiségben tárolható. A laboratóriumban, lemez szekrényekben 20 l I.-II. tűzveszélyességi fokozatú anyag tartható. A tárolás szabályosságáról a szaktanár gondoskodik
- 4.9.3. A sérült edényzetből vagy a tevékenység során elfolyt folyadékot azonnal fel kell itatni, és a keletkező hulladékot nem éghető anyagú jól záródó edényzetbe helyezni.
- 4.9.4. A laboratóriumokban elektromos főzőlap, kávéfőző, hősugárzó illetve egyéb oda nem rendszeresített hő fejlesztő berendezés nem használható.
- 4.9.5. Laboratóriumokban dohányzás tilos, nyílt lángot használni csak az előirt vizsgálatok céljára szabad az alábbi feltételek mellett:
- az égők közelében csak a vizsgálathoz szükséges anyag lehet
 - a gázégő és bármilyen nyíltláng csak állandó felügyelet mellett használható
 - a gázellátó rendszer gumicsöve csak csőbilinccsel rögzíthető
 - a gázpalackok szelepei csak a használat időtartamára lehetnek nyitva
 - használat után, vagy annak szünetében a palackok szelepét el kell zárni
 - a felszerelt palackok tömítettségét szappanos vízzel ellenőrizni kell



- 4.9.6. A palackokat óvni kell a sugárzó hőtől. Az oxigén palackot zsíros, olajos kézzel megfogni, vagy ilyen anyaggal szennyezett ruhával kezelni tilos.
- 4.9.7. A laboratóriumokban alkalmazott villamos berendezések, műszerek megfelelő érintésvédelméről gondoskodni kell. A gázégők a vonatkozó szabványoknak és tűzvédelmi előírásoknak megfelelően legyenek beszerelve és használva.
- 4.9.8. A laboratóriumok megfelelő szellőztetését biztosítani kell.
- 4.9.9. A laboratóriumok elhagyása előtt mindenkinek kötelessége a helyiségeket ellenőrizni, hogy nincs-e olyan szabálytalanság, amely tüzet okozhat.

4.10. Tornaterem tűzvédelmi előírásai

- 4.10.1. A helyiségben a dohányzás tilos.
- 4.10.2. A helyiségben nem odavaló éghető anyagot, illetve éghető folyadékot ideiglenes jelleggel sem szabad tárolni.
- 4.10.3. A helyiségben csak a folyamatos tevékenységhez feltétlenül szükséges anyag tárolható.
- 4.10.4. A helyiség bejárata közelében a folyosón- jól láthatóan, könnyen hozzáférhetően tűzoltó készüléket kell készenlétbe helyezni, amelyet a helyéről eltávolítani vagy rendeltetésétől eltérő célra használni nem szabad.
- 4.10.5. A helyiséget utolsóként elhagyó személynek elválás előtt meg kell arról győződnie, hogy nincs-e olyan körülmény, amely utólag tüzet okozhat. A tapasztalt szabálytalanságot, hiányosságot meg kell szüntetnie.

4.11. Kazánház

- 4.11.1. A kazánház területén csak az oda beosztott a berendezés kezelésére kioktatott személyzet tartózkodhat.
- 4.11.2. A kazánok üzemeltetését a gyártó művi leírás és a kezelési osztály figyelembe vételével kell végezni.
- 4.11.3. Meghibásodás vagy tűz esetén a kazánház vészleállítását végre kell hajtani, a feszültség-mentesítésen túl a használt energiahordozó áramlását meg kell szüntetni.
- 4.11.4. A kazánház területén folyamatos tevékenységhez szükséges anyagokon és eszközökön túl más anyag és eszköz még ideiglenesen sem tárolható

4.12. Tanműhelyek

- 4.12.1. A helyiségekben kialakított közlekedési utakat, kijáratot szabadon kell tartani, eltorlaszolni átmenetileg sem szabad. Használhatóságát, akadálymentes közlekedést állandóan biztosítani kell.
- 4.12.2. Működő fűtő - melegítő készüléket felügyelet nélkül hagyni nem szabad. Veszély esetén, vagy ha arra szükség nincs, a fűtő - melegítő készüléket ki kell kapcsolni.
- 4.12.3. Villamos üzemű, gázüzemű fűtő-, melegítőkészülék és éghető anyag között akkora távolságot kell megtartani, hogy az éghető anyagra gyújtási veszélyt, tűzveszélyt ne jelentsen. Az éghető anyag ne gyulladjon meg.
- 4.12.4. Fűtő-, melegítőkészülék lámpatestek, villamos berendezések és éghető anyag között akkora távolságot kell megtartani, hogy tűzveszélyt ne jelentsen, ill. az éghető anyag felületén mért hőmérséklet a legnagyobb hő terheléssel való üzemeltetés esetén se jelentsen az éghető anyagra gyújtási veszélyt. Ha szükséges, hőszigetelést kell alkalmazni. (Pl. alátét nem éghető anyagból)



- 4.12.5. Számítógépek, villamos készülékek, és éghető anyag között olyan tűztávolságot kell megtartani, vagy hőszigetelést alkalmazni, hogy az éghető anyagra gyújtási veszélyt ne jelentsen.
- 4.12.6. A környezetére tűzveszélyt jelentő világítást, villamos készüléket, berendezést, fűtő-, melegítő készüléket tilos használni.
- 4.12.7. Világításkapcsolót, villamos berendezés kapcsolóját, kézi tűzoltó készüléket, tűzcsapot eltorlaszolni nem szabad, állandóan szabadon, hozzáférhető állapotban kel tartani.
- 4.12.8. A helyiségekben a munkavállalók (pedagógusok, technikai dolgozók és munkahelyi vezetők) tevékenység közben és annak befejezése után a tűzvédelmi használati szabályok betartását kötelesek ellenőrizni és a szabálytalanságokat meg kell szüntetni.
- 4.12.9. A műszakvégi (munkaidő végi) tűzvédelmi feladatokat a Tűzvédelmi Szabályzat 3.1.7 pontjának megfelelően kell elvégezni.

4.15. Kollégium

- 4.15.1. A lakószobákban nem szabad olyan tevékenységet végezni, amely tüzet vagy robbanást okozhat. Kerülni kell a felesleges éghető anyagok felhalmozását (papír, dobozok, iratok stb.).
- 4.15.2. Ügyelni kell a lakószobák tisztántartására. A berendezési tárgyakat, bútorokat oly módon kell elhelyezni, hogy egy esetleges veszélyhelyzet alakulmával a menekülést ne akadályozzák.
- 4.15.3. Villamos hőfejlesztő készüléket (vasaló, rezsó, kenyérpírító, hőszugárzó, vízforraló stb.) a lakószobában használni szigorúan TILOS!
- 4.15.4. A lakószobában főzni, sütni szigorúan tilos!
- 4.15.5. A sütő- főző berendezések kezelési és karbantartási utasításait maradéktalanul be kell tartani, a berendezéseket felügyelet nélkül üzemeltetni nem szabad. Ha működés közben valamilyen rendellenességet tapasztalnak, azonnal jelezni kell a kollégium gondnokának.
- 4.15.6. A berendezések folyamatos tisztításáról, karbantartásáról az üzemeltetőnek rendszeresen gondoskodni kell, ugyanis ezzel megelőzhetőek a nem kívánt tüzesetek.
- 4.15.7. Használat után a berendezést áramtalanítani kell.
- 4.15.8. A konyhában sütés közben keletkezett – túlhevült olaj – tüzet vízzel oltani szigorúan tilos, és balesetveszélyes! Az oltás hatásos módszere a fedővel, vagy más nem éghető anyagú tárggyal történő lefedése (oxigén elvonás).
- 4.15.9. A tanulók a hajszárítót a hálószobákban használhatják. A hajszárító kezelését a tanulók a kezelési utasítás alapján végezhetik.
- 4.15.10. Meghibásodott villamos berendezést nem szabad használni, ezeket csak szakember javíthatja.
- 4.15.11. Elektromos berendezést felügyelet nélkül üzemeltetni tilos, ezeket az éghető szennyeződéstől rendszeresen meg kell tisztítani.
- 4.15.12. Elektromos tűz esetén először áramtalanítani kell, csak utána szabad a tüzet oltani
- 4.15.13. A lakószobákban dohányozni szigorúan tilos! Dohányozni csak a szabadban szabad, jelen szabályzat – dohányzásra vonatkozó – előírásainak maradéktalan betartása mellett.
- 4.15.14. A folyosókra semmiféle berendezési, vagy egyéb tárgyat még ideiglenesen sem szabad elhelyezni.
- 4.15.15. Az elektromos berendezésekre, lámpatestekre, elosztódobozokra éghető anyagú dekorációt, poszttert elhelyezni tilos.



5. FEJEZET

Az egyes tevékenységekre vonatkozó tűzvédelmi szabályok

5.1. Tűzveszélyes tevékenység

- 5.1.1. Tűzveszélyes az a tevékenység, mely a környezetében lévő éghető anyag gyulladási hőmérsékletét, lobbanáspontját meghaladó hőmérséklettel és/vagy nyílt lánggal, izzással, parázslással, szikrázással jár
- 5.1.2. A kivitelezéssel, felújítással, hibaelhárítással összefüggő - nyílt lánggal, izzással, szikrázással járó - alkalmoszerű (nem rendszeres) tűzveszélyes tevékenységet a külső szervezet vagy személy csak előzetesen, írásban meghatározott feltételek alapján végezhet. A feltételek megállapítása a munkát elrendelő feladata. A tűzveszélyes tevékenység feltételeit a Tagintézmény megbízottjával egyeztetni kell.
- 5.1.3. Az írásbeli feltételek megállapítására illetve, az előzetes egyeztetésre a Tagintézményben a lakatosipari szakoktatók jogosultak. (3. számú melléklet)
- 5.1.4. A tűzveszélyes környezetben végzett tűzveszélyes tevékenység végzéséhez a munkát elrendelő – szükség esetén műszeres – felügyeletet köteles biztosítani.
- 5.1.5. Alkalmoszerű tűzveszélyes tevékenységet csak az végezhet, aki rendelkezik:
- a munkát elrendelő, szabályosan kitöltött

„TŰZVESZÉLYES MUNKA VÉGZÉSÉNEK FELTÉTELEI” című írásbeli engedélyével;

- érvényes tűzvédelmi szakvizsgával; (szakvizsgáztatás rendje 3. számú melléklet)
 - az adott munkához szükséges képesítéssel és jártassággal.
 - 18. életévét betöltötte, és orvosi alkalmasságát munkáltatója bizonyítja;
 - államilag elismert szakirányú képesítéssel és tűzvédelmi szakvizsgával rendelkezik.
- 5.1.6. A munkát elrendelő az ott keletkező tűz oltására alkalmas tűzoltó felszerelést, készüléket köteles biztosítani.
- 5.1.7. A tűzveszélyes tevékenység befejezése után a munkavégző a helyszínt és annak környezetét tűzvédelmi szempontból köteles átvizsgálni, és minden olyan körülményt megszüntetni, ami tüzet okozhat.
- 5.1.8. Külső vállalat dolgozója a saját vállalata által kiadott munka-elrendelés (megbízás), valamint a helyi "ENGEDÉLY TŰZVESZÉLYES MUNKA VÉGZÉSÉRE " irat birtokában végezhet tűzveszélyes tevékenységet.
- 5.1.9. A munkahely szerint illetékes helyi vezető köteles meggyőződni arról, hogy a külső vállalat dolgozója rendelkezik-e az 5.1.5. pont szerinti feltételekkel.
- 5.1.10. *A munkát közvetlenül irányító személy köteles ellenőrizni a munkát végző személyek tűzvédelmi szakvizsga-bizonyítványának meglétét, érvényességét, ha az a tevékenység végzéséhez szükséges feltétel. Hiányosság esetén a munkavégzésre való utasítás nem adható ki, valamint a tűzveszélyes tevékenység nem kezdhető meg.*
- 5.1.11. Az engedély kiadása előtt az engedélyező, az illetékes munkahelyi vezető, a munkát végző dolgozó és a munkát felügyelő együtt tekintse meg a munkavégzés helyszínét, ahol:
- a tűzveszélyes tevékenységet végző figyelmét felhívják a veszélyforrásokra,



- a veszélyek elkerülésének lehetőségeire,
 - a tűzoltó készülékek és a tűzjelzők alkalmazási lehetőségére.
- 5.1.12. A tűzveszélyes tevékenység befejezése után 30 perccel a munkavégző és a munkát felügyelő a helyszínt és annak környezetét tűzvédelmi szempontból köteles átvizsgálni. A mennyeiben nem tapasztaltak kezdődő tűzre utaló jeleket, izzó anyagot, valamint az elmozdított tárgyakat is visszahelyezték a helyükre, aláírják a " ENGEDÉLY TŰZVESZÉLYES MUNKA VÉGZÉSÉRE" iratot, és visszaadják azt az engedély kiadójának.
- 5.1.13. Az engedély helyhez, személyhez és időhöz kötött.
- 5.1.14. A szabályos engedélynek - a tevékenység megkezdése előtt - tartalmaznia kell:
(Megjegyzés: Az engedélyt a Szabályzatban szereplő minta alapján (4. melléklet) kell kiadni. Az engedélyt a munkát végző köteles magánál tartani, illetve ellenőrzéskor azt felmutatni.)
- a munkavégző cég megnevezését;
 - a munkavégző nevét és tűzvédelmi szakvizsga bizonyítványa a számát;
 - a tevékenység helyét, pontos behatárolással;
 - az elvégzendő munkát;
 - a tevékenység („Kezdési” - „Befejezési”) időpontját: - év, hónap, nap, óra, perc;
 - a Szabályzat 5.1.1.-ben jelzett szemrevételezés időpontját, valamint az engedélyt
 - kiadó nevét;
 - a tűzoltáshoz szükséges és készenlétbe helyezendő eszközöket;
 - a megtartandó tűzvédelmi rendelkezések tételes felsorolását;
 - a technológiai korlátozásokat, az éghető anyagok (5 méteren belüli) védelmének módját, és a szükséges aláírásokat,
 - a munka befejezése utáni teendőket.
- 5.1.15. A Tagintézményben végzett tűzveszélyes tevékenység kezdettől a befejezésig **a Gondnok** felügyeletet köteles biztosítani.
- 5.1.16. Az engedély kiadása előtt figyelemmel kell lenni, hogy a munka tárgya és annak közelében:
- ne legyen tüzet, vagy robbanást előidéző gőz, gáz, por;
 - van-e gázt, illetve éghető folyadékot szállító csővezeték;
 - milyen egyéb éghető anyagok vannak a helyszínen, 5 méteres körzetben;
 - vannak-e padlónyílások;
 - tűzveszélyes-e a technológiai rendszer;
 - szükséges-e műszeres felügyeletről gondoskodni;
 - milyen típusú oltókészüléket kell biztosítani a helyszínrre;
 - milyen lehetőség van a tűzjelzésre;
 - az el nem mozdítható anyagok, berendezések védelme milyen módon oldható meg.
- 5.1.17. Ha a tűzgyújtási engedély a hegesztő számára nem egyértelmű, akkor a pontosítást az engedély kiadójától meg kell kérni, és a hegesztést csak az egyértelmű utasítás alapján szabad végezni.
- 5.1.18. A hegesztési munkák befejezése után a munkavégző köteles:
- a munkahelyet és háromdimenziós (térbeli) környezetét, a gödröket, mélyedéseket, zezugos helyeket stb. többször is ellenőrizni, hogy nincs-e ott izzó anyag,keletkezheth-e tűz a hegesztési munka következményeként, és
 - szükség esetén vízzel permetezni,
 - a munkatérben maradt gyúlékony anyagok állapotát ellenőrizni,



- az elmozdított anyagokat a munkahely teljes kihülése után eredeti helyükre visszaállítani.

5.1.19. A munka megkezdése előtt és a munkavégzés közben méréssel kell meggyőződni arról, hogy - tűz- és robbanásveszély, és - egészségi ártalom veszélye nem áll fenn.

5.1.20. A hegesztő tevékenység befejezése után a munkavégző a helyszínt és annak környezetét tűzvédelmi szempontból köteles átvizsgálni, és minden olyan körülményt megszüntetni, ami tüzet okozhat. A munka befejezését az engedélyezőnek be kell jelenteni valamint az engedélyt visszaadni a kiadónak.

6. FEJEZET

Tűzvédelmi oktatás, képzés:

6.1. A Tagintézmény tanárait, alkalmazottait, alkalmi munkásait stb. munkába állás előtt, majd szükség szerint, de legalább **évenként egy alkalommal** részletes tűzvédelmi oktatásban kell részesíteni. A tanulók évenkénti tűzvédelmi oktatásáról osztályfőnökök kötelesek gondoskodni.

6.2. Az oktatás elméleti és terjedjen ki:

- A tűz elleni védekezésről, a műszaki mentésről és a tűzoltóságról szóló törvény és egyéb kapcsolódó jogszabályok általános előírásainak ismertetése.
- A Tűzvédelmi Szabályzat előírásai.
- A közvetlen munkahely és létesítmény területének tűzveszélyessége.
- A tűz keletkezésének lehetőségei.
- A megelőző tűzvédelmi berendezések, eszközök és ezek használati szabályai.
- A tűzjelzés módja és a rendelkezésre álló lehetőségek.
- A tűz esetén követendő magatartás.
- A készenlétben álló tűzoltó készülékek használati előírásai, gyakorlati alkalmazása.
- A különböző tűzoltásra alkalmas anyagok oltási tulajdonságai és jellemzésük.
- Tűzriadó esetén követendő magatartás általában és személyre szólóan.
- A tűzvédelmi előírások megszegésének jogkövetkezményei.

6.3. A tűzvédelmi oktatás megtörténtét oktatási naplóban, aláírással igazolni kell. (5. számú melléklet)

6.4. A Tagintézményben a hegesztést nyíltláng használatát alkalmazó szakmák szakoktatói továbbképzését jelen szabályzat kell végrehajtani. A tűzvédelmi szakvizsgák rendje: (4. számú melléklet)



7. FEJEZET

A tűzjelzéssel, tűzoltással, műszaki mentéssel kapcsolatos feladatok:

- 7.1. Aki tüzet, vagy annak közvetlen veszélyét észleli, illetve arról tudomást szerez, köteles azt elsősorban a tűzoltóságnak, akadály esetén a legközelebbi rendőri, mentő vagy önkormányzati szervnek késedelem nélkül jelenteni.
- 7.2. A tűzjelzés, kárjelzés tartalmazza:
 - a. **A tüzeset pontos helyét (címét),**
 - b. **Mi ég, milyen káreset történt, mi van veszélyeztetve,**
 - c. **Emberélet veszélyben van-e,**
 - d. **A jelző nevét, a jelzésre használt távbeszélő számát.**
- 7.3. Tűz esetén szóban tűzilármával illetve csengőjelzéssel riasztani kell a dolgozókat (tanárokat) és az intézmény területén tartózkodókat.
- 7.4. Tűzjelzést követő helyes magatartás: A terület rendezett (pánikmentes) formában való elhagyása védett területen való gyülekezés és létszám ellenőrzés.
- 7.5. Tűzoltási feladatok: Már a tűzjelzési feladatok elvégzése alatt a munkavállalók a helyszínen lévő tűzoltó készülékkel, felszerelésekkel kíséreljék meg - különösen még kezdeti szakaszában lévő vagy kisebb kiterjedésű tűz oltását.
- 7.6. **Alapvető és fontos szabály, hogy villamos berendezés tüzeit vízzel oltani nem szabad!**
- 7.7. El kell végezni az életmentést, a sérültek mentését. Ki kell üríteni a veszélyeztetett területet.
- 7.8. El kell végezni a veszélyeztetett helyiség, terület feszültségmentesítését, gázvezeték elzárását.
- 7.9. Tűzoltás, mentés csak addig végezhető, míg az a résztvevők életét, testi épségét nem veszélyezteti.
- 7.10. Hagyják el az épületet, gyülekezzenek a kijelölt mentési területen. A helyszínen levő tanárok tartsanak létszám ellenőrzést, így győződjenek meg arról, hogy nem maradt-e valaki az épületben.
- 7.11. A tűzoltóság fogadására (vonulási útvonal, terület biztosítása; tájékoztatás) fel kell készülni.
- 7.12. A helyszínre kivonuló Tűzoltóegység felhívására életmentés, kiürítés stb. esetén megfelelő szakembert, munkaerőt kell biztosítani, továbbá köteles mindenki személyesen közreműködni és a tűzoltás-vezető intézkedéseit, végrehajtani, a szükséges felvilágosítást megadni. A tűzvizsgálatban részt vevő hatóságnak mindenki köteles a segítségére lenni.
- 7.13. A tűzoltóság közreműködése nélkül eloltott, illetőleg az emberi beavatkozás nélkül megszűnt tüzet is be kell jelenteni az állami tűzoltóságnak késedelem nélkül,



és a kár színhelyét a tűzvizsgálat vezetőjének intézkedéséig változatlanul kell hagyni.

7.14. Fenti általános rendelkezéseken túl, a jelen szabályzat mellékletét képező Tűzriadó terv előírásait maradéktalanul be kell tartani.

8. FEJEZET

50 főnél nagyobb befogadóképességű helyiségek

megengedett maximális befogadóképessége és azok használati módja és felelőse.

A Tagintézmény területén az 50 főt meghaladó befogadóképességű helyiség a tornaterem, az iskola aulái, a folyosók, a tanműhely folyosója, és a kollégium aulája, folyosói.

Használati módjuk: testnevelési foglalkozások, különféle sportolási lehetőségek tantestületi rendezvények, kulturális, zenés események, és központi ünnepek lebonyolítása, közlekedés.

A rendezvények alatt a befogadóképességnek megfelelő létszám ellenőrzéséről a rendezvény helyszíne szerinti tagintézmény vezető felelős.

A tornatermek tanrenden kívüli használata során a létszám ellenőrzését a testnevelő tanár köteles ellenőrizni. A kiürítés számítást a 8. számú melléklet tartalmazza.

Megjegyzés:

A Tagintézmény kiürítés számítása a hatályon kívül helyezett 54/2014 (XII.5.) BM rendelet szerint készült, mivel a jelen szabályzat kiadásáig egyéb előírás, irányelv nem állt rendelkezésre és a létesítményben – tűzvédelmi változást igénylő - átalakítás nem történt.

Készítette:

Tar Barnabás Tamás

Tűzvédelmi Főelőadó

azonosító szám:53 861 10

Törzslapszám: 107128/21/2016

Tréning Stúdió Kft.

Székesfehérvár, Palotai út 174.

Kiállítás dátuma: 2016. 02. 22.

Tel.: 06/70/409-6560

e-mail: tarbarnat@gmail.com



A Tagintézmény Tűzvédelmi Szabályzat mellékletei:

1. *számú melléklet:* A tűzoltó készülék darabszám számítás
2. *számú melléklet:* Tűzvédelmi üzemeltetési napló
3. *számú melléklet:* Szakvizsgák rendje
4. *számú melléklet:* Megbízás minta
5. *számú melléklet:* Alkalmoszerű tűzveszélyes tevékenység engedély
6. *számú melléklet:* Oktatási napló
7. *számú melléklet:* Váci Mihály Tagintézmény Tűzriadó Terve
8. *számú melléklet:* 50 főt meghaladó helyiségek kiürítési számításai



Tartalomjegyzék

oldal

ELŐSZÓ ÉS HATÁLY	1
1. FEJEZET	4
1.1. Általános vezetői feladatok	4
1.2. Az igazgató tűzvédelmi feladatai	4
1.3. Gondnok tűzvédelmi feladatai	5
1.4. Gazdasági vezető tűzvédelmi feladatai	5
1.5. Tanárok tűzvédelmi feladatai	5
1.6. Tűzvédelmi megbízott	5
1.7. A munkavállalók tűzvédelmi feladata, kötelessége, joga, felelőssége	6
2. FEJEZET	7
Létesítési szabályok	7
3. FEJEZET	7
A használatra vonatkozó általános tűzvédelmi szabályok	7
3.1. Általános rész	7
3.2. Tűzveszélyes tevékenység	8
3.3. Dohányzás	8
3.4. Szállítás és vontatás	8
3.5. Raktározás, tárolás	9
3.6. Tűzoltási út, terület egyéb utak	9
3.7. Biztonsági világítás, biztonsági jelzések és menekülési útirányt jelző rendszer	9
3.8. Tüzelő-, fűtőberendezések	11
3.9. Szellőztetés	11
3.10. Hő- és füst elvezetés	11
3.11. Csatornahálózat	11
3.12. Villamos berendezések tűzvédelme	11
3.12.10. Napelemek	12
3.13. Villám elleni védelem	12
3.14. Tűzjelző és oltóberendezés	12
3.15. Tűzoltó készülék, felszerelés	12

29



3. 16 Ellenőrzés, karbantartás, felülvizsgálat	13
3.16.1. Általános előírások	13
3.16.2 Tűzoltó készülékek ellenőrzése és karbantartása	15
3.16.3 Tűzoltó-vízforrások –fali tűzcsapok - felülvizsgálata	16
3.16.4 A kisfeszültségű erősáramú villamos berendezések időszakos tűzvédelmi felülvizsgálata	17
3.16.5 Villámvédelem felülvizsgálata	17
4. FEJEZET	18
A helyiségek eseti tűzvédelmi szabályai	18
4.1. Tanári szobák, irodák, közösségi és más hasonló jellegű helyiségek	18
4.2. Folyosók, közlekedők előterek	18
4.3. Könyvtár	18
4.4. Műszaki raktár, szertár, karbantartó (TMK) műhely	19
4.5, Porta	19
4.6. Tisztítószer raktár	20
4.7. Számítógépterem	20
4.8. Irattár	20
4.9. Kémia szertár, és kiszolgáló helyiségek tűzvédelmi előírásai	20
4.10. Tornaterem tűzvédelmi előírásai	21
4.11. Kazánház	21
4.12. Tanműhelyek	22
4.15. Kollégium	22
5. FEJEZET	23
5.1. Tűzveszélyes tevékenység	23
6. FEJEZET	25
Tűzvédelmi oktatás, képzés	25
7. FEJEZET	26
A tűzjelzéssel, tűzoltással, műszaki mentéssel kapcsolatos feladatok	26
8. FEJEZET	27
50 főnél nagyobb befogadóképességű helyiségek	27
A Tagintézmény Tűzvédelmi Szabályzat mellékletei	28



1. számú melléklet

A létesítmény tűzoltó készülék ellátottsága

szükséges oltóanyag egység

	önálló rendeltetési egység	m ²	oltóanyag egység			
	iskola épület					
1	főlszint	550	8			
2	I emelet	663	8			
3	II emelet	715	9			
4	III emelet	715	9			
5	IV emelet	85	2			
6	tornaterem	564	8			
	kollégium					
10	főlszint	240	5			
11	I emelet	342	6			
	II emelet	289	5			
	III emelet	289	5			
	tanműhely	1538	16			
	mindösszesen:	5990	81			

rendelkezésre álló oltóanyag egység

tűzoltó készülékek

	por	tűzosztály		oltóanyag egység	tűzoltó készülék darab száma	oltóanyag egység összesen
		A	B			
	Maxima PKM 6 A	43	233	12	3	36
1	Rolexco PA 6 SBM	34	144	9	2	18
2	Protex PD 6 GA	34	143	9	15	135
3	Rozmaring Poroz 6	34	143	9	8	72
4	Glória PD 6 G	43	233	12	5	60
	Rotech RO D 12 G-1	55	233	15	2	30
5	Rolexco CO2-2		21	1	7	7
6	Maxima CKM 2 a		34	2	12	24
	összesen:				51	346



Székesfehérvári SzC Váci Mihály Technikum, Szakképző Iskola és Kollégium							
---	--	--	--	--	--	--	--

Székesfehérvár Berényi út 105							
--------------------------------------	--	--	--	--	--	--	--

Tűzvédelmi üzemeltetési napló							
--------------------------------------	--	--	--	--	--	--	--



Készült a 54/2014. (XII.5.) BM rendelet 264 §-ban foglaltak figyelembevételével

Sorszám	A tűzoltó készülék				Megjegyzés												
	készletléti helye	típusa	gyári száma	gyártási éve	A vizsgálat dátuma 2021 (hónap,nap)	a) az előírt készletléti helyen van,	b) rögzítése biztonságos,	c) látható,	d) magyar nyelvű használati utasítása a tűzoltó készülékkel szemben állva olvasható,	e) használata nem ütközik akadályba,	f) valamennyi nyomásmérő vagy jelző műszerének jelzése a működési zónában található,	g) hiánytalan szerelvényekkel ellátott,	h) fém vagy műanyag plombája, karbantartást igazoló címkéje, karbantartó szervezet OKF azonosító jele sértetlen	i) Karbantartás esedékes	j) készletléti helyét jelző biztonsági jel látható, felismerhető	k) állapota kifogástalan, üzemszerű.	
1																	
2																	
3																	
4																	
5																	

Az ellenőrzést végző neve:

A működőképességet kedvezőtlenül befolyásoló körülmény illetve működésképtelenség: fennáll nem áll fenn

Készletlében tartó:



üzemeltetői ellenőrzés

Fali tűzcsap MSZ EN 671-3:2009 szabvány szerinti felülvizsgálatáról

A készletben tartó neve:

Felülvizsgálatot végző neve:

Felülvizsgálat ideje:

Felülvizsgálat megnevezése:

felelős személy vizsgálata

Felülvizsgálat megállapításai:

ellenőrzés																		
	igen	nem	nincs	igen	nem	nincs	igen	nem	nincs	igen	nem	nincs	igen	nem	nincs	igen	nem	nincs
1 a kijelölt helyen van-e elhelyezve?																		
2 eltörlesztet-e?																		
3 jól olvashatók-e a használati utasítások ?																		
4 nyilvánvaló hiba van -e?																		
5 korrodált -e?																		
6 szivárog - e?																		

Ellenőrzést végző:.....

A működőképességet kedvezőtlenül befolyásoló körülmény illetve működésképtelenség:

fennáll

nem áll fenn

Készletben tartó

.....



Ellenőrzési jegyzőkönyv
Fali tűzcsap MSZ EN 671-3:2009 szabvány szerinti felülvizsgálatáról

A készenlétben tartó neve: _____

Felülvizsgálat megnevezése: éves

Felülvizsgálat ideje: _____

Következő felülvizsgálat ideje: _____

Felülvizsgálatot végző:

Tűzvédelmi szakvizsga bizonyítvány száma: _____

	ellenőrzés															
		igen	nem	nincs	igen	nem	nincs	igen	nem	nincs	igen	nem	nincs	igen	nem	nincs
1	eltörlesztett -e?															
2	sérülés mentes -e?															
3	korrodált -e?															
4	szivárog - e?															
5	tiszta és olvashatók -e a használati utasítások ?															
6	a telepítési hely egyértelműen van megjelölve?															
7	állandó és elegendő- e a vízáramlás?															
8	megfelelően és az üzemi tartományon belül működnek-e a nyomásmérők?															
9	repedés,deformáció,kopás vagy sérülés van-e a tömlőn?															
10	megfelelő típusúak - e és biztonságosan rögzített a tömlőszorító?															
11	szabadon fordulnak - e el a tömlődobok mindkét irányban?															
12	az elzárószelep megfelelő típusú- e?															
13	az elzárószelep könnyen és megfelelően működik-e?															
14	a bekötő csővezeték megfelelő állapotú - e?															
15	szekrényen vannak - e sérülésre utaló jelek?															
16	szabadon nyithatók- e az ajtók 170° -ban?															
17	a sugárcső megfelelő típusú-e?															
18	a sugárcső könnyen működtethető-e?															
19	tömlő, sugárcső nyomáspróba ideje															
22	a vizsgálat eredménye															

További vizsgálat:

Ellenőrzést végző:.....

A munka elvégzését igazolom :

**TŰZVÉDELMI SZAKVIZSGA RENDJE****tűzvédelmi szakvizsgára kötelezett munkakörök, szakvizsgáztatás rendje:**

A szakvizsga jele:	Tevékenység:	Munkakör:
„1”	„ Hegesztők és az építőipari tevékenység során nyílt lánggal járó (továbbá: izzással, parázslással, szikrázással) munkát végzők részére”	<i>Hegesztő - Karosszerialakatos, szakoktató, karbantartó, aki rendelkezik a 143/2004. (XII. 22.) GKM rendelet melléklete, 2.19.-ban meghatározott képesítéssel.</i>

A tűzvédelmi szakvizsgák rendje

A 45/2011. (XII. 7.) BM rendelete értelmében, a Kft. működési területén, az alábbiakban meghatározott foglalkozási ágakban illetve, munkakörökben csak tűzvédelmi szakvizsgával rendelkező alkalmazott foglalkoztatható.

(1. azonosítójú) *„Hegesztők és az építőipari tevékenység során nyílt lánggal járó munkát végzők részére”*
*[„**építőipari tevékenység**” = Nyílt lánggal-, izzással-, szikrázással járó műveletek. **Például:***

- *Acélok vágása gyorsvágóval;*
- *Éghető gázt tartalmazó gázpalack felhasználása, tárolása;*
- *Talajnedvesség- és csapadékvíz elleni víz-szigetelés;*
- *Gyűjtő forrásként értékelhető villamos fogyasztókészülék.]*

Szakvizsgával kell rendelkeznie annak a vezetőnek is aki a szakvizsgára kötelezett tevékenységet végző munkáját közvetlenül irányítja.

A tűzvédelmi szakvizsgán résztvevők felkészítését „Oktatásszervező” végzi és a sikeres vizsga letételéről szakvizsga bizonyítványt ad ki, ami a vizsga napjától számított **5 évig** érvényes.

Kimutatás szakvizsgára kötelezettekről

Foglalkozási ág	Név	Anyja neve	Születési hely	Születési idő	szakvizsga bizonyítvány száma	Érvényességi ideje
1	Kiliti Gábor	Józsa Julianna	Magyaralmás	1956.03.09	KT-HEG/105/1/2016	2021.11.23
1	Kulcsár Csaba	Simon Zsófia	Székesfehérvár	1983.05.06	KT-HEG/106/1/2016	2021.11.23
1	Lukács Emil	Szabó Melinda	Mór	1982.03.12	KT-HEG/107/1/2016	2021.11.23
1	Töttő Attila	Kiss Gizella	Székesfehérvár	1977.10.28	KT-HEG/108/1/2016	2021.11.23
1	Vieger István	Pajor Irén	Székesfehérvár	1955.12.22	KT-HEG/109/1/2016	2021.11.23



Alkalomszerű tűzveszélyes tevékenység engedélyezésére megbízás

Alulírott a **Székesfehérvári SzC Váci Mihály Technikum, Szakképző Iskola és Kollégium** tűzvédelmi szabályzat 1.2.9. bekezdése alapján

MEGBÍZOM

..... **Urát**

(szakvizsga bizonyítvány száma:)

hogy a létesítmény területén az alkalomszerű tűzveszélyes tevékenységek végzéséhez szükséges engedélyt - a jelen szabályzat 5. fejezetében foglaltak figyelembevételével – kiadják.

A megbízás visszavonásig érvényes.

Székesfehérvár 20.....

.....

megbízott

.....

megbízó



Kiállító.....

sorszám.....

ENGEDÉLY TŰZVESZÉLYES MUNKA VÉGZÉSÉRE

A munkavégzés helye:.....

A munkavégzés ideje :év.....hó.....nap.....órától

.....év.....hó.....nap.....óraig

A munkát végzők neve:

Tűzvédelmi szakvizsga-bizonyítványszám:

.....

.....

A munka tűzveszélyes környezetben történik? NEM, ha IGEN, akkor a *felügyeletet biztosító személyek neve és beosztása*

A munkavégzés helyén az alábbi **tűzoltó felszereléseket és tűzoltó készülékeket** kell készenléte helyezni:

helyszíni szemle alapján az alábbi általános és különleges előírások

végrehajtása, illetve betartása mellett **engedélyezem**.

Kelt:.....,évhó.....nap.

.....
engedélyt kiadó neve,

.....
beosztása,

.....
szakvizsga bizonyítvány száma

Az engedélyben felsorolt előírásokat az alábbi - a helyi sajátosságoknak megfelelő - tűzvédelmi előírásokkal **kiegészítem** : (Ha a munkát külső vállalat végzi és engedélyezi)

Kelt:.....,évhó.....nap.

.....
létesítmény vezetője, megbízottja

Az engedélyben felsorolt előírásokat **tudomásul veszem** és azok betartásáért büntetőjogilag **felelőséget, vállalom**:

.....
munkát végző aláírása

.....
munkát végző aláírása

A munka befejezését követően a munkavégzés helyszínét **átadtam** nap..... óra.....perc

.....
munkát végző aláírása

A munka befejezését követően a munkavégzés helyszínét **átvettem** nap..... óra.....perc

.....
engedélyt kiadó, létesítmény vezetője, megbízottja aláírása



TÜZVESZÉLYES TEVÉKENYSÉG ÁLTALÁNOS TŰZVÉDELMI ELŐÍRÁSAI

1. Tűzveszélyes tevékenységet tilos végezni olyan helyen, ahol az tüzet vagy robbanást okozhat mindaddig, amíg a tűz- vagy robbanásveszélyt el nem hárították.
2. Állandó jellegű tűzveszélyes tevékenységet csak a tűzvédelmi követelményeknek megfelelő, erre a célra kijelölt helyen szabad végezni.
3. Alkalmoszerű tűzveszélyes tevékenységet (pl. hegesztést) csak a létesítmény igazgatója (vezetője) vagy megbízottja előzetes írásbeli engedélye alapján szabad végezni. A külső vállalat által végzett tűzveszélyes tevékenységre engedély kiadása a külső vállalat igazgatójának (vezetőjének) vagy megbízottjának feladata. Az engedélyt azonban a létesítmény igazgatójával (vezetőjével) vagy megbízottjával láttamoztatni kell, aki ezt szükség esetén - a helyi sajátosságoknak megfelelő - tűzvédelmi előírásokkal köteles kiegészíteni. Az engedélynek tartalmaznia kell a tevékenység időpontját, helyét, leírását, a munkavégző nevét, a vonatkozó tűzvédelmi szabályokat és előírásokat.
4. Jogszabályban meghatározott tűzveszélyes tevékenységet csak érvényes tűzvédelmi szakvizsgával rendelkező, egyéb tűzveszélyes tevékenységet a tűzvédelmi szabályokra, előírásokra kioktatott személy végezhet.
5. A tűzveszélyes környezetben végzett tűzveszélyes tevékenységhez, a kezdésétől a befejezéséig az engedélyező - szükség esetenél műszeres - felügyelettel köteles biztosítani.
6. A tűzveszélyes tevékenységhez az engedélyező az ott keletkező tűz oltására alkalmas tűzoltó felszerelést, készüléket köteles biztosítani.
7. A tűzveszélyes tevékenység befejezése után a munkavégző a helyszint és annak környezetét 4 órán belül tűzvédelmi szempontból köteles átvizsgálni és minden olyan körülményt megszüntetni, ami tüzet okozhat. A munka befejezését az engedélyezőnek be kell jelenteni.
8. A szabadban tüzet gyújtani, tüzelőberendezést használni csak úgy szabad, hogy a környezetére tűz-vagy robbanásveszélyt ne jelenthessen.
9. A szabadban a tüzet és az üzemeltetett tüzelőberendezést őrizetlenül hagyni nem szabad, s veszély esetén vagy ha arra szükség nincs, a tüzet azonnal el kell oltani.
10. A tüzelés, a tüzelőberendezés használatának színhelyén olyan eszközöket, illetőleg felszereléseket kell készenlétben tartani, amelyekkel a tűz terjedése megakadályozható, illetőleg a tűz eloltható.
11. A tűzveszélyes munkavégzés 5 méteres környezetéből az éghető anyagokat el kell távolítani.

Ha ez nem lehetséges, akkor:

- *hősugárzás ellen az éghető anyagot nem éghető, jó hőszigetelő anyaggal kell elhatárolni, letakarni,*
- *izzó anyagok fröcskölődésekor az éghető anyagok, például vizes ponyvával való letakarása, a Veszélyeztetett környezet vízzel való fellelcsolása, a szikrák, izzó anyagok éghető anyagokhoz való Jutásának nem éghető spanyolfallal történő megakadályozása lehet egy-egy megoldás.*

12. Ellenőrzés esetén az engedélyt fel kell mutatni.

**OKTATÁSI NAPLÓ**

.....évhónap Az oktató neve:

Oktatásra kötelezett: fő beosztása:.....
Megjelent: fő Tűzvédelmi vizsgájának kelte:**Az oktatás jellege:*** - előzetes oktatás,
- ismétlődő oktatás,
- pótktatás,
- rendkívüli oktatás.**formája:*** - elméleti oktatás,
- gyakorlati oktatás.**oka:*** - TVSZ előírása,
- egyszeri, különleges munka, - szervezett társ. munkában részvét.
- új anyag, gép, berendezés, - tanulók
- baleset, rendkívüli esemény,
- vezetői rendelkezés.**Az oktatott dolgozók:***- új dolgozók,
- munkakört, vagy munkahelyet változt.
(belső, üzemenkői áthelyezés)
- tartós távollétről visszatérők,
(6 hónapon túl)
- más gazdálkodó szervezet dolgozói,

*a megfelelő szöveg aláhúzendó

Az oktatás tárgya:

.....

szemléltetése:

.....

gyakoroltatása:

.....

Tematikáját összeállította:**Tematikáját jóváhagyta:**

Ssz.	Az oktatásban részesült neve	aláírása	Visszakérdezés megfel./nemfel	Gyakoroltatás	Megjegyzés

Megjegyzés:

.....

Az oktató aláírása:.....
beosztása:.....Az oktatást ellenőrizte:
beosztása:.....



Tűzriadó terv

**Székesfehérvári SzC Váci Mihály Technikum,
Szakképző Iskola és Kollégium**



TŰZRIADÓ TERV

A tűzvédelmi szabályzat készítéséről szóló 30/1996.(XII.16.) BM rendelet 4. §. (1) bekezdés a. pontja alapján a Székesfehérvári SzC Váci Mihály Technikum, Szakképző Iskola és Kollégium Székesfehérvár, Berényi út 105. szám alatti létesítményére – a tűzvédelmi szabályzat mellékleteként – jelen tűzriadó tervet kiadom, és tűz esetén elrendelem kötelező alkalmazását.

I. TŰZJELZÉS MÓDJA, A TŰZOLTÓSÁG ÉS A DOLGOZÓK RIASZTÁSÁNAK RENDJE

Aki az iskola területén tüzet, vagy robbanást, vagy annak közvetlen veszélyét észleli, illetve arról tudomást szerez, köteles azt először a környezetének – hangos „tűz van „ felkiáltással a környezetében lévő személyek felé illetve a legközelebbi telefon igénybevételével jelenteni a portára vagy az ügyeletes tanárnak, valamint a Tűzoltóságnak a 105-ös telefonszámon.

A tűzjelzés, kárjelzés tartalmazza:

- A tüzeset pontos helyét (címét),**
- Mi ég, milyen káreset történt, mi van veszélyeztetve,**
- Emberélet veszélyben van-e,**
- A jelző nevét, a jelzésre használt távbeszélő számát.**

Tűzjelzési feladatok ellátása:

Segélykérő	112
MENTŐK:	104
TŰZOLTÓK:	105
RENDŐRSÉG:	107

Tűzjelzés utáni feladatok

A tűzjelzéssel egyidejűleg meg kell kísérelni a tűz oltását a létesítményben elhelyezett kézi tűzoltó készülékek és fali tűzcsapok igénybevételével. Amennyiben a tüzet nem sikerül eloltani haladéktalanul intézkedni kell, hogy a létesítményben tartózkodó diákok és dolgozók a menekülési utakat és ajtókat igénybe véve eltávozzanak a kijelölt gyülekezési helyekre, oly módon, hogy a kikerülő tűzoltó gépjárművek közlekedését ne akadályozzák. A levonulás végrehajtásáért a tanárok felelősek.

Minden meg kell tenni annak érdekében, hogy ne alakuljon ki pánikhangulat.

1. Tűz esetén a csengő 1 percig tartó szaggatott működtetésével kell a riasztást végrehajtani.
2. A tűz által veszélyeztetett terület kiürítése, elhagyása higgadtan és fegyelmezetten, pánikkeltés nélkül.(A kiürítési útvonalak mellékletben található, folyosókon, tantermek kijárata mellett elhelyezve)
3. A kiürítés közben folyamatosan kontrollálni kell a létesítményből eltávozott személyek létszámát és erről a mentést irányító vezetőt (igazgató, vagy igazgató helyettes), illetve a tűzoltás vezetőjét folyamatosan tájékoztatni kell. A tanárok kötelesek a létszámot ellenőrizni és a hiányzókat, azonnal jelenteni a mentést irányító vezetőnek. /igazgató, igazgató helyettes, vagy



megbízott személy/ Kiürítés lehetőségei a mellékelt helyszínrajzokon jelölve. (5/1 számú melléklet)

Javasolt kiürítési sorrend:

Kijáratok, kapuk

Kijáratok az épület helyiségeiből.

Iskola épülete	Menekülés
Földszint: Könyvtár, Klub, Gondnoki, Könyvelés, Kis tárgyaló, Stúdió, Rendszergazda, Titkárság, Büfé, Igazgató helyettesi, Gyakorlatvezető, Porta.	utca, sportpálya
I. emelet: 3., 4., 2., DYNA, Közlekedési szertár, 5., Matematika szertár, 1., Számítástechnika III.	utca, sportpálya
II. emelet: Számítástechnika I., Számítástechnika II., 9., 10., 7., 6., 11., 12., Idegennyelvi szertár, Magyar-történelem szertár, Étkező	utca, sportpálya
III. emelet: 15., Biológia-kémia szertár, 16., 17., 13., 14., 18., 19., Szakrajz (gépészeti) szertár, Szerszámkészítő szertár	utca, sportpálya
Tetőtér: Raktár, Gázfogadó, Gázkazán, Irattár, 8., 8.a	utca, sportpálya
Kollégium	
I. emelet: K1., K2., 1/1- 1/11, Sulinet, Klubszoba	utca
II. emelet: Konditerem, K3, 2/1- 2/9, Nevelői	utca
III. emelet: K6., K5., B1., B2., B3., B4., 3/1- 3/6	utca
Tanműhely	
Tornaterem: Öltöző I., II., III., Torna szertár	sportpályák, belső parkoló
Tanműhely: Citroen terem, Öltözők, 8-12, 20-31 tanműhelyek, TMK, Daraboló, Trafóház, Raktár, Szerszámraktár, 5-ös CNC, Tanári, Tanműhelyvezetői, Műszaki iroda	sportpályák, belső parkoló

Gyülekezési hely: az iskola előtti park

4. Életveszély esetén elsősorban a veszélyeztetett személyek mentése és biztonságba helyezése. Amennyiben a létesítményből valaki nem tudott kimenekülni, úgy arról a kierkező tűzoltó egység parancsnokát haladéktalanul tájékoztatni kell.

5. Lehetőség szerint gondoskodni kell a tűz által még nem érintett éghető anyagok eltávolításáról és a tűz továbbterjedésének megakadályozásáról.



6. A tűz oltását megszakítás nélkül folytatni kell a tűz teljes eloltásáig, illetőleg – amíg életveszély nélkül az lehetséges- a Hivatásos Tűzoltóság kivonulásáig, beavatkozásáig. **Elektromos berendezések tüzeit vízzel oltani tilos, ilyen esetekben porral oltó tűzoltó készülék használható.** Elektromos tűz esetén első teendőként a feszültségmentesítést kell végrehajtani.

A tűzvédelmi főkapcsoló földszinten az elektromos elosztó helyiségben itt szakaszolható az épület ezen felül szintenként 4 db alszakaszkapcsoló biztosítja a feszültség mentesítést.

7. A portás a tűzjelzés végrehajtása után köteles a főbejárati, udvarfelőli valamint a tornaterem felőli ajtót teljes egészében kinyitni. További feladatai: a menekülők irányítása, a kiérkező tűzoltók fogadása, tájékoztatása a lezárt helyiségek szükség szerinti nyithatóságának biztosítása, tűzriadó terv átadása.

8. Tűz jelzéskor a karbantartó elvégzi a létesítmény feszültségmentesítését illetve megszünteti a gázutánpótlást lezárja a gázmérő órát.

9. A igazgató azonnal köteles a tüzeset színhelyére menni, a tűz oltását irányítani abban személyesen közreműködni. A tűzoltóság kiérkezése után a tűzoltás vezetőjét köteles tájékoztatni az általa megtett intézkedésekről, köteles végrehajtani utasításait.

10. A létesítményben tűzvédelmi szempontból a legfőbb veszélyforrás a nagy tömeg.

Ezen tűzriadó terv a tűzvédelmi szabályzat mellékletét képezi. A terv végrehajtása kötelező. A terv tartalmát a szükséges mértékben ismertetni kell, és évente legalább egy alkalommal gyakoroltatni kell. A gyakorlat végrehajtásáról, és az ott szerzett tapasztalatokról jegyzőkönyvet kell készíteni.

Székesfehérvár, 2020. szeptember 01.

.....
Némethné Erki Tímea
Igazgató

Készítette:

Tar Barnabás Tamás

Tűzvédelmi Főelőadó

azonosító szám: 53 861 10

Törzslapszám: 107128/21/2016

Tréning Stúdió Kft.

Székesfehérvár, Palotai út 174.

Kiállítás dátuma: 2016. 02. 22.

Tel.: 06/70/409-6560

e-mail: tarbarnat@gmail.com



Kiürítés számítás a 30/2019 (VII.26.) BM rendelettel módosított 54/2014. (XII.05.) BM rendelet 63. § 7. mellékletben foglaltak 2. táblázatban előírtak alapján

Váci Mihály tagintézmény tornaterem

Első szakasz: a veszélyeztetett helyiség kiürítése

$t_{1\text{meg}}$	A kiürítés első szakaszára megengedett időtartam (1. táblázat) (min)			2
t_{1a}	2.2.2. A helyiség kiürítésének időtartama a legkedvezőtlenebb útvonalból és a haladási sebességekből számolva (min)			1,13
s_{i1} v_i	Az egyes útszakaszok hossza egyenes útvonalon mérve, a hozzá tartozó haladási sebességekkel (2. táblázat)	S_{i1} (m)	v_i (m/min)	S_{i1}/v_i (min)
Útszakasz rövid leírása	a tornaterem sarkából ajtóig	34	30	1,13

A kiürítés értékelése az útszakaszok hossza alapján ($t_{1a} \leq t_{1\text{meg}}$) **MEGFELELŐ**

t_{1b}	2.2.3. A helyiségnek vagy a kijárhoz tartozó helyiségrész kiürítési időtartama az ajtók átbocsátóképessége alapján (min)			1,92
N_1	A kijáratonként eltávolítandó személyek száma (fő)			80
k	A kijáratok átbocsátó képessége (fő*m ⁻¹ *min ⁻¹)			41,7
x_1	Az N_1 -hez tartozó kijárat szélessége (m)			1

A kiürítés értékelése az ajtók átbocsátóképessége alapján ($t_{1b} \leq t_{1\text{meg}}$) **MEGFELELŐ**

--	--	--	--	--	--	--	--	--	--



Kiürítés számítás a 30/2019 (VII.26.) BM rendelettel módosított 54/2014. (XII.05.) BM rendelet 63. § 7. mellékletben foglaltak 2. táblázatban előírtak alapján

Váci Mihály tagintézmény iskola földszint

Első szakasz: a veszélyeztetett helyiség kiürítése

t_{1meg}	A kiürítés első szakaszára megengedett időtartam (1. táblázat) (min)				2
t_{1a}	2.2.2. A helyiség kiürítésének időtartama a legkedvezőtlenebb útvonalból és a haladási sebességekből számolva (min)				1,07
s_{i1} v_i	Az egyes útszakaszok hossza egyenes útvonalon mérve, a hozzá tartozó haladási sebességekkel (2. táblázat)	S_{i1} (m)	v_i (m/min)	S_{i1}/v_i (min)	
Útszakasz rövid leírása	Földszint folyosó	32	30	1,07	

A kiürítés értékelése az útszakaszok hossza alapján ($t_{1a} \leq t_{1meg}$) **MEGFELELŐ**

t_{1b}	2.2.3. A helyiségnek vagy a kijáráshoz tartozó helyiség rész kiürítési időtartama az ajtók átbecsátóképessége alapján (min)				1,94
N_1	A kijáratonként eltávolítandó személyek száma (fő)				230
k	A kijáratok átbecsátó képessége (fő*m ⁻¹ *min ⁻¹)				41,7
x_1	Az N_1 -hez tartozó kijárat szélessége (m)				2,85

A kiürítés értékelése az ajtók átbecsátóképessége alapján ($t_{1b} \leq t_{1meg}$) **MEGFELELŐ**

Második szakasz: a veszélyeztetett tűzszakasz, illetve az építmény kiürítése

t_{2meg}	A kiürítés második szakaszára megengedett időtartam (1. táblázat) (min)				8
t_{2a}	2.3.1. Az ellenőrzött tűzszakasz vagy építmény kiürítési időtartama a kijáratától legtávolabb lévő helyiség útvonalhossza alapján (min)				4,20
t_{1ma}	A kiürítés első szakaszában számított időtartamok közül a legnagyobb (min)				1,94
s_{i2} v_i	Annak a helyiségnek a legtávolabbi kijáratától a szabadba vezető kijáratig vett útvonalainak együttes hossza az üttengelyen mérve, amely a t_{1ma} -val együttesen a legnagyobb értéket adja, a hozzá tartozó haladási sebességekkel	S_{i2} (m)	v_i (m/min)	S_{i2}/v_i (min)	
Útszakasz rövid leírása	Földszinti folyosó, Könyvelés irodától a főbejáratig	34	30	1,13	
Útszakasz rövid leírása	A folyosón hosszabb irány	34	30	1,13	

A kiürítés értékelése az útszakaszok hossza alapján ($t_{2a} \leq t_{2meg}$) **MEGFELELŐ**

t_{2c}	2.3.1.3. A kiürítés időtartama a szabadba vezető ajtók átbecsátóképessége alapján (kijáratonként)				6,78
t_{y2}	A szabadba vezető ajtó eléréséhez szükséges idő, a tűzszakasz helyiségei közül - a kiürítésnél számításba vett - a szabadba vezető ajtóhoz legközelebb eső helyiség ajtajától mérve (min)				1,13
s_i	A szabadba vezető ajtó és a - kiürítésnél számításba vett - hozzá legközelebb eső helyiség legközelebbi ajtajának távolsága (m)				34
v_i	A szabadba vezető ajtó eléréséhez figyelembe vett haladási sebesség (m/min)				30
N_3	Az ellenőrzött tűzszakaszból, az építményből az adott kijáraton eltávolítandó személyek száma (fő)				400
k	A szabadba vezető ajtók átbecsátóképessége a 2.2.3. szakasz szerint				41,7
x_3	A szabadba vezető kijárat szabad nyílásszélessége (m)				1,7

A kiürítés értékelése a szabadba vezető ajtók átbecsátóképessége alapján ($t_{2c} \leq t_{2meg}$) **MEGFELELŐ**



Kiürítés számítás a 30/2019 (VII.26.) BM rendelettel módosított 54/2014. (XII.05.) BM rendelet 63. § 7. mellékletben foglaltak 2. táblázatban előírtak alapján

Váci Mihály tagintézmény iskola I. emelet

Első szakasz: a veszélyeztetett helyiség kiürítése

$t_{1\text{meg}}$	A kiürítés első szakaszára megengedett időtartam (1. táblázat) (min)			2
t_{1a}	2.2.2. A helyiség kiürítésének időtartama a legkedvezőtlenebb útvonalból és a haladási sebességekből számolva (min)			0,83
s_{i1} v_i	Az egyes útszakaszok hossza egyenes útvonalon mérve, a hozzá tartozó haladási sebességekkel (2. táblázat)	S_{i1} (m)	v_i (m/min)	S_{i1}/v_i (min)
Útszakasz rövid leírása	1-es tanteremtől a lépcsőházig	25	30	0,83

A kiürítés értékelése az útszakaszok hossza alapján ($t_{1a} \leq t_{1\text{meg}}$) **MEGFELELŐ**

t_{1b}	2.2.3. A helyiségnek vagy a kijáratához tartozó helyiség rész kiürítési időtartama az ajtók átbecsátóképessége alapján (min)			1,97
N_1	A kijáratonként eltávolítandó személyek száma (fő)			115
k	A kijáratok átbecsátó képessége (fő*m ⁻¹ *min ⁻¹)			41,7
x_1	Az N_1 -hez tartozó kijárat szélessége (m)			1,4

A kiürítés értékelése az ajtók átbecsátóképessége alapján ($t_{1b} \leq t_{1\text{meg}}$) **MEGFELELŐ**

Második szakasz: a veszélyeztetett tűzszakasz, illetve az építmény kiürítése

$t_{2\text{meg}}$	A kiürítés második szakaszára megengedett időtartam (1. táblázat) (min)			8
t_{2a}	2.3.1. Az ellenőrzött tűzszakasz vagy építmény kiürítési időtartama a kijáratától legtávolabb lévő helyiség útvonalhossza alapján (min)			2,77
$t_{1\text{ma}}$	A kiürítés első szakaszában számított időtartamok közül a legnagyobb (min)			1,97
s_{i2} v_i	Annak a helyiségnek a legtávolabbi kijáratától a szabadba vezető kijáratig vett útvonalainak együttes hossza az úttengelyen mérve, amely a $t_{1\text{ma}}$ -val együttesen a legnagyobb értéket adja, a hozzá tartozó haladási sebességekkel	S_{i2} (m)	v_i (m/min)	S_{i2}/v_i (min)
Útszakasz rövid leírása	Lépcsőtől a földszintig (1 emelet lépcső)	12	30	0,40
Útszakasz rövid leírása	A lépcsőházban a hosszabb irány	12	30	0,40

A kiürítés értékelése az útszakaszok hossza alapján ($t_{2a} \leq t_{2\text{meg}}$) **MEGFELELŐ**

t_{2c}	2.3.1.3. A kiürítés időtartama a szabadba vezető ajtók átbecsátóképessége alapján (kijáratonként)			6,87
t_{y2}	A szabadba vezető ajtó eléréséhez szükséges idő, a tűzszakasz helyiségei közül - a kiürítésnél számításba vett - a szabadba vezető ajtóhoz legközelebb eső helyiség ajtajától mérve (min)			2,35
s_i	A szabadba vezető ajtó és a - kiürítésnél számításba vett - hozzá legközelebb eső helyiség legközelebbi ajtajának távolsága (m)			20
v_i	A szabadba vezető ajtó eléréséhez figyelembe vett haladási sebesség (m/min)			8,5
N_3	Az ellenőrzött tűzszakaszból, az építményből az adott kijáraton eltávolítandó személyek száma (fő)			320
k	A szabadba vezető ajtók átbecsátóképessége a 2.2.3. szakasz szerint			41,7
x_3	A szabadba vezető kijárat szabad nyílásszélessége (m)			1,7

A kiürítés értékelése a szabadba vezető ajtók átbecsátóképessége alapján ($t_{2c} \leq t_{2\text{meg}}$) **MEGFELELŐ**



Kiürítés számítás a 30/2019 (VII.26.) BM rendelettel módosított 54/2014. (XII.05.) BM rendelet 63. § 7. mellékletben foglaltak 2. táblázatban előírtak alapján

Váci Mihály tagintézmény iskola II. emelet

Első szakasz: a veszélyeztetett helyiség kiürítése

$t_{1\text{meg}}$	A kiürítés első szakaszára megengedett időtartam (1. táblázat) (min)			2
t_{1a}	2.2.2. A helyiség kiürítésének időtartama a legkedvezőtlenebb útvonalból és a haladási sebességekből számolva (min)			1,03
s_{i1} v_i	Az egyes útszakaszok hossza egyenes útvonalon mérve, a hozzá tartozó haladási sebességekkel (2. táblázat)	S_{i1} (m)	v_i (m/min)	S_{i1}/v_i (min)
Útszakasz rövid leírása	A 12-es tanteremtől a lépcsőházig	31	30	1,03

A kiürítés értékelése az útszakaszok hossza alapján ($t_{1a} \leq t_{1\text{meg}}$) **MEGFELELŐ**

t_{1b}	2.2.3. A helyiségnek vagy a kijárához tartozó helyiség rész kiürítési időtartama az ajtók átbocsátóképessége alapján (min)			1,97
N_1	A kijáratonként eltávolítandó személyek száma (fő)			115
k	A kijáratok átbocsátó képessége (fő*m ⁻¹ *min ⁻¹)			41,7
x_1	Az N_1 -hez tartozó kijárat szélessége (m)			1,4

A kiürítés értékelése az ajtók átbocsátóképessége alapján ($t_{1b} \leq t_{1\text{meg}}$) **MEGFELELŐ**

Második szakasz: a veszélyeztetett tűzszakasz, illetve az építmény kiürítése

$t_{2\text{meg}}$	A kiürítés második szakaszára megengedett időtartam (1. táblázat) (min)			8
t_{2a}	2.3.1. Az ellenőrzött tűzszakasz vagy építmény kiürítési időtartama a kijáratától legtávolabb lévő helyiség útvonalhossza alapján (min)			3,64
t_{1ma}	A kiürítés első szakaszában számított időtartamok közül a legnagyobb (min)			1,97
s_{i2} v_i	Annak a helyiségnek a legtávolabbi kijáratától a szabadba vezető kijáratig vett útvonalainak együttes hossza az úttengelyen mérve, amely a t_{1ma} -val együttesen a legnagyobb értéket adja, a hozzá tartozó haladási sebességekkel	S_{i2} (m)	v_i (m/min)	S_{i2}/v_i (min)
Útszakasz rövid leírása	Lépcsőtől a földszintig (2 emelet lépcső)	25	30	0,83
Útszakasz rövid leírása	A lépcsőházban a hosszabb irány	25	30	0,83

A kiürítés értékelése az útszakaszok hossza alapján ($t_{2a} \leq t_{2\text{meg}}$) **MEGFELELŐ**

t_{2c}	2.3.1.3. A kiürítés időtartama a szabadba vezető ajtók átbocsátóképessége alapján (kijáratonként)			7,48
t_{y2}	A szabadba vezető ajtó eléréséhez szükséges idő, a tűzszakasz helyiségei közül - a kiürítésnél számításba vett - a szabadba vezető ajtóhoz legközelebb eső helyiség ajtajától mérve (min)			3,53
s_i	A szabadba vezető ajtó és a - kiürítésnél számításba vett - hozzá legközelebb eső helyiség legközelebbi ajtajának távolsága (m)			30
v_i	A szabadba vezető ajtó eléréséhez figyelembe vett haladási sebesség (m/min)			8,5
N_3	Az ellenőrzött tűzszakaszból, az építményből az adott kijáraton eltávolítandó személyek száma (fő)			280
k	A szabadba vezető ajtók átbocsátóképessége a 2.2.3. szakasz szerint			41,7
x_3	A szabadba vezető kijárat szabad nyílásszélessége (m)			1,7

A kiürítés értékelése a szabadba vezető ajtók átbocsátóképessége alapján ($t_{2c} \leq t_{2\text{meg}}$) **MEGFELELŐ**



Kiürítés számítás a 30/2019 (VII.26.) BM rendelettel módosított 54/2014. (XII.05.) BM rendelet 63. § 7. mellékletben foglaltak 2. táblázatban előírtak alapján

Váci Mihály tagintézmény iskola III. emelet

Első szakasz: a veszélyeztetett helyiség kiürítése

$t_{1\text{meg}}$	A kiürítés első szakaszára megengedett időtartam (1. táblázat) (min)			2
t_{1a}	2.2.2. A helyiség kiürítésének időtartama a legkedvezőtlenebb útvonalból és a haladási sebességekből számolva (min)			1,03
s_{i1} v_i	Az egyes útszakaszok hossza egyenes útvonalon mérve, a hozzá tartozó haladási sebességekkel (2. táblázat)	S_{i1} (m)	v_i (m/min)	S_{i1}/v_i (min)
Útszakasz rövid leírása	A 19-es tanteremtől a lépcsőházig	31	30	1,03

A kiürítés értékelése az útszakaszok hossza alapján ($t_{1a} \leq t_{1\text{meg}}$) **MEGFELELŐ**

t_{1b}	2.2.3. A helyiségnek vagy a kijárhoz tartozó helyiség rész kiürítési időtartama az ajtók átbocsátóképessége alapján (min)			1,97
N_1	A kijáratonként eltávolítandó személyek száma (fő)			115
k	A kijáratok átbocsátó képessége (fő*m ⁻¹ *min ⁻¹)			41,7
x_1	Az N_1 -hez tartozó kijárat szélessége (m)			1,4

A kiürítés értékelése az ajtók átbocsátóképessége alapján ($t_{1b} \leq t_{1\text{meg}}$) **MEGFELELŐ**

Második szakasz: a veszélyeztetett tűzszakasz, illetve az építmény kiürítése

$t_{2\text{meg}}$	A kiürítés második szakaszára megengedett időtartam (1. táblázat) (min)			8
t_{2a}	2.3.1. Az ellenőrzött tűzszakasz vagy építmény kiürítési időtartama a kijáratától legtávolabb lévő helyiség útvonalhossza alapján (min)			4,37
$t_{1\text{ma}}$	A kiürítés első szakaszában számított időtartamok közül a legnagyobb (min)			1,97
s_{i2} v_i	Annak a helyiségnek a legtávolabbi kijáratától a szabadba vezető kijáratig vett útvonalainak együttes hossza az üttengelyen mérve, amely a $t_{1\text{ma}}$ -val együttesen a legnagyobb értéket adja, a hozzá tartozó haladási sebességekkel	S_{i2} (m)	v_i (m/min)	S_{i2}/v_i (min)
Útszakasz rövid leírása	A lépcsőtől a földszintig (3 emelet lépcső)	36	30	1,20
Útszakasz rövid leírása	A lépcsőházban a hosszabb irány	36	30	1,20

A kiürítés értékelése az útszakaszok hossza alapján ($t_{2a} \leq t_{2\text{meg}}$) **MEGFELELŐ**

t_{2c}	2.3.1.3. A kiürítés időtartama a szabadba vezető ajtók átbocsátóképessége alapján (kijáratonként)			7,95
t_{y2}	A szabadba vezető ajtó eléréséhez szükséges idő, a tűzszakasz helyiségei közül - a kiürítésnél számításba vett - a szabadba vezető ajtóhoz legközelebb eső helyiség ajtajától mérve (min)			4,71
s_i	A szabadba vezető ajtó és a - kiürítésnél számításba vett - hozzá legközelebb eső helyiség legközelebbi ajtajának távolsága (m)			40
v_i	A szabadba vezető ajtó eléréséhez figyelembe vett haladási sebesség (m/min)			8,5
N_3	Az ellenőrzött tűzszakaszból, az építményből az adott kijáraton eltávolítandó személyek száma (fő)			230
k	A szabadba vezető ajtók átbocsátóképessége a 2.2.3. szakasz szerint			41,7
x_3	A szabadba vezető kijárat szabad nyílásszélessége (m)			1,7

A kiürítés értékelése a szabadba vezető ajtók átbocsátóképessége alapján ($t_{2c} \leq t_{2\text{meg}}$) **MEGFELELŐ**



Kiürítés számítás a 30/2019 (VII.26.) BM rendelettel módosított 54/2014. (XII.05.) BM rendelet 63. § 7. mellékletben foglaltak 2. táblázatban előírtak alapján

Váci Mihály tagintézmény iskola IV. emelet

Első szakasz: a veszélyeztetett helyiség kiürítése

$t_{1\text{meg}}$	A kiürítés első szakaszára megengedett időtartam (1. táblázat) (min)			2
t_{1a}	2.2.2. A helyiség kiürítésének időtartama a legkedvezőtlenebb útvonalból és a haladási sebességekből számolva (min)			0,27
s_{i1} v_i	Az egyes útszakaszok hossza egyenes útvonalon mérve, a hozzá tartozó haladási sebességekkel (2. táblázat)	S_{i1} (m)	v_i (m/min)	S_{i1}/v_i (min)
Útszakasz rövid leírása	A 8-as tanteremtől a lépcsőházig	8	30	0,27

A kiürítés értékelése az útszakaszok hossza alapján ($t_{1a} \leq t_{1\text{meg}}$) **MEGFELELŐ**

t_{1b}	2.2.3. A helyiségnek vagy a kijáráshoz tartozó helyiség rész kiürítési időtartama az ajtók átbecsátóképessége alapján (min)			1,03
N_1	A kijáratonként eltávolítandó személyek száma (fő)			60
k	A kijáratok átbecsátó képessége (fő*m ⁻¹ *min ⁻¹)			41,7
x_1	Az N_1 -hez tartozó kijárat szélessége (m)			1,4

A kiürítés értékelése az ajtók átbecsátóképessége alapján ($t_{1b} \leq t_{1\text{meg}}$) **MEGFELELŐ**

Második szakasz: a veszélyeztetett tűzszakasz, illetve az építmény kiürítése

$t_{2\text{meg}}$	A kiürítés második szakaszára megengedett időtartam (1. táblázat) (min)			8
t_{2a}	2.3.1. Az ellenőrzött tűzszakasz vagy építmény kiürítési időtartama a kijáratától legtávolabb lévő helyiség útvonalhossza alapján (min)			4,76
$t_{1\text{ma}}$	A kiürítés első szakaszában számított időtartamok közül a legnagyobb (min)			1,03
s_{i2} v_i	Annak a helyiségnek a legtávolabbi kijáratától a szabadba vezető kijáratig vett útvonalainak együttes hossza az úttengelyen mérve, amely a $t_{1\text{ma}}$ -val együttesen a legnagyobb értéket adja, a hozzá tartozó haladási sebességekkel	S_{i2} (m)	v_i (m/min)	S_{i2}/v_i (min)
Útszakasz rövid leírása	A lépcsőtől a földszintig (4 emelet lépcső)	56	30	1,87
Útszakasz rövid leírása	A lépcsőházban a hosszabb irány	56	30	1,87

A kiürítés értékelése az útszakaszok hossza alapján ($t_{2a} \leq t_{2\text{meg}}$) **MEGFELELŐ**

t_{2c}	2.3.1.3. A kiürítés időtartama a szabadba vezető ajtók átbecsátóképessége alapján (kijáratonként)			7,43
t_{y2}	A szabadba vezető ajtó eléréséhez szükséges idő, a tűzszakasz helyiségei közül - a kiürítésnél számításba vett - a szabadba vezető ajtóhoz legközelebb eső helyiség ajtajától mérve (min)			6,59
s_i	A szabadba vezető ajtó és a - kiürítésnél számításba vett - hozzá legközelebb eső helyiség legközelebbi ajtajának távolsága (m)			56
v_i	A szabadba vezető ajtó eléréséhez figyelembe vett haladási sebesség (m/min)			8,5
N_3	Az ellenőrzött tűzszakaszból, az építményből az adott kijáraton eltávolítandó személyek száma (fő)			60
k	A szabadba vezető ajtó átbecsátóképessége a 2.2.3. szakasz szerint			41,7
x_3	A szabadba vezető kijárat szabad nyílásszélessége (m)			1,7

A kiürítés értékelése a szabadba vezető ajtók átbecsátóképessége alapján ($t_{2c} \leq t_{2\text{meg}}$) **MEGFELELŐ**



Kiürítés számítás a 30/2019 (VII.26.) BM rendelettel módosított 54/2014. (XII.05.) BM rendelet 63. § 7. mellékletben foglaltak 2. táblázatban előírtak alapján

Váci Mihály tagintézmény kollégium földszint

Első szakasz: a veszélyeztetett helyiség kiürítése

$t_{1\text{meg}}$	A kiürítés első szakaszára megengedett időtartam (1. táblázat) (min)			2
t_{1a}	2.2.2. A helyiség kiürítésének időtartama a legkedvezőtlenebb útvonalból és a haladási sebességekből számolva (min)			0,90
s_{i1} v_i	Az egyes útszakaszok hossza egyenes útvonalon mérve, a hozzá tartozó haladási sebességekkel (2. táblázat)	S_{i1} (m)	v_i (m/min)	S_{i1}/v_i (min)
Útszakasz rövid leírása	Földszinti folyosó	27	30	0,90

A kiürítés értékelése az útszakaszok hossza alapján ($t_{1a} \leq t_{1\text{meg}}$) **MEGFELELŐ**

t_{1b}	2.2.3. A helyiségnek vagy a kijárhoz tartozó helyiség rész kiürítési időtartama az ajtók átbecsátóképessége alapján (min)			1,97
N_1	A kijáratonként eltávolítandó személyek száma (fő)			230
k	A kijáratok átbecsátó képessége (fő*m ⁻¹ *min ⁻¹)			41,7
x_1	Az N_1 -hez tartozó kijárat szélessége (m)			2,8

A kiürítés értékelése az ajtók átbecsátóképessége alapján ($t_{1b} \leq t_{1\text{meg}}$) **MEGFELELŐ**

Második szakasz: a veszélyeztetett tűzszakasz, illetve az építmény kiürítése

$t_{2\text{meg}}$	A kiürítés második szakaszára megengedett időtartam (1. táblázat) (min)			8
t_{2a}	2.3.1. Az ellenőrzött tűzszakasz vagy építmény kiürítési időtartama a kijáratától legtávolabb lévő helyiség útvonalhossza alapján (min)			3,77
$t_{1\text{ma}}$	A kiürítés első szakaszában számított időtartamok közül a legnagyobb (min)			1,97
s_{i2} v_i	Annak a helyiségnek a legtávolabbi kijáratától a szabadba vezető kijáratig vett útvonalainak együttes hossza az úttengelyen mérve, amely a $t_{1\text{ma}}$ -val együttesen a legnagyobb értéket adja, a hozzá tartozó haladási sebességekkel	S_{i2} (m)	v_i (m/min)	S_{i2}/v_i (min)
Útszakasz rövid leírása	Konyhától a kijáratig	27	30	0,90
Útszakasz rövid leírása	A folyosón hosszabb irány	27	30	0,90

A kiürítés értékelése az útszakaszok hossza alapján ($t_{2a} \leq t_{2\text{meg}}$) **MEGFELELŐ**

t_{2c}	2.3.1.3. A kiürítés időtartama a szabadba vezető ajtók átbecsátóképessége alapján (kijáratonként)			4,85
t_{y2}	A szabadba vezető ajtó eléréséhez szükséges idő, a tűzszakasz helyiségei közül - a kiürítésnél számításba vett - a szabadba vezető ajtóhoz legközelebb eső helyiség ajtajától mérve (min)			0,90
s_i	A szabadba vezető ajtó és a - kiürítésnél számításba vett - hozzá legközelebb eső helyiség			27
v_i	A szabadba vezető ajtó eléréséhez figyelembe vett haladási sebesség (m/min)			30
N_3	Az ellenőrzött tűzszakaszból, az építményből az adott kijáraton eltávolítandó személyek száma (fő)			280
k	A szabadba vezető ajtók átbecsátóképessége a 2.2.3. szakasz szerint			41,7
x_3	A szabadba vezető kijárat szabad nyílásszélessége (m)			1,7

A kiürítés értékelése a szabadba vezető ajtók átbecsátóképessége alapján ($t_{2c} \leq t_{2\text{meg}}$) **MEGFELELŐ**



Kiürítés számítás a 30/2019 (VII.26.) BM rendelettel módosított 54/2014. (XII.05.) BM rendelet 63. § 7. mellékletben foglaltak 2. táblázatban előírtak alapján

Váci Mihály tagintézmény kollégium I. emelet

Első szakasz: a veszélyeztetett helyiség kiürítése

$t_{1\text{meg}}$	A kiürítés első szakaszára megengedett időtartam (1. táblázat) (min)	2		
t_{1a}	2.2.2. A helyiség kiürítésének időtartama a legkedvezőtlenebb útvonalból és a haladási sebességekből számolva (min)	0,83		
s_{i1} v_i	Az egyes útszakaszok hossza egyenes útvonalon mérve, a hozzá tartozó haladási sebességekkel (2. táblázat)	S_{i1} (m)	v_i (m/min)	S_{i1}/v_i (min)
Útszakasz rövid leírása	Konditeremtől a lépcsőházig	25	30	0,83

A kiürítés értékelése az útszakaszok hossza alapján ($t_{1a} \leq t_{1\text{meg}}$) **MEGFELELŐ**

t_{1b}	2.2.3. A helyiségnek vagy a kijárhoz tartozó helyiségrész kiürítési időtartama az ajtók átbocsátóképessége alapján (min)	2,00		
N_1	A kijáratonként eltávolítandó személyek száma (fő)	100		
k	A kijáratok átbocsátó képessége (fő*m ⁻¹ *min ⁻¹)	41,7		
x_1	Az N_1 -hez tartozó kijárat szélessége (m)	1,2		

A kiürítés értékelése az ajtók átbocsátóképessége alapján ($t_{1b} \leq t_{1\text{meg}}$) **MEGFELELŐ**

Második szakasz: a veszélyeztetett tűzszakasz, illetve az építmény kiürítése

$t_{2\text{meg}}$	A kiürítés második szakaszára megengedett időtartam (1. táblázat) (min)	8		
t_{2a}	2.3.1. Az ellenőrzött tűzszakasz vagy építmény kiürítési időtartama a kijáratától legtávolabb lévő helyiség útvonalhossza alapján (min)	3,33		
$t_{1\text{ma}}$	A kiürítés első szakaszában számított időtartamok közül a legnagyobb (min)	2,00		
s_{i2} v_i	Annak a helyiségnek a legtávolabbi kijáratától a szabadba vezető kijáratig vett útvonalainak együttes hossza az úttengelyen mérve, amely a $t_{1\text{ma}}$ -val együttesen a legnagyobb értéket adja, a hozzá tartozó haladási sebességekkel	S_{i2} (m)	v_i (m/min)	S_{i2}/v_i (min)
Útszakasz rövid leírása	Lépcsőtől a földszinti kijáratig (1 emelet lépcső)	20	30	0,67
Útszakasz rövid leírása	A lépcsőházban a hosszabb irány	20	30	0,67

A kiürítés értékelése az útszakaszok hossza alapján ($t_{2a} \leq t_{2\text{meg}}$) **MEGFELELŐ**

t_{2c}	2.3.1.3. A kiürítés időtartama a szabadba vezető ajtók átbocsátóképessége alapján (kijáratonként)	6,30		
t_{y2}	A szabadba vezető ajtó eléréséhez szükséges idő, a tűzszakasz helyiségei közül - a kiürítésnél számításba vett - a szabadba vezető ajtóhoz legközelebb eső helyiség ajtajától mérve (min)	2,35		
s_i	A szabadba vezető ajtó és a - kiürítésnél számításba vett - hozzá legközelebb eső helyiség legközelebbi ajtajának távolsága (m)	20		
v_i	A szabadba vezető ajtó eléréséhez figyelembe vett haladási sebesség (m/min)	8,5		
N_3	Az ellenőrzött tűzszakaszból, az építményből az adott kijáraton eltávolítandó személyek száma (fő)	280		
k	A szabadba vezető ajtók átbocsátóképessége a 2.2.3. szakasz szerint	41,7		
x_3	A szabadba vezető kijárat szabad nyílásszélessége (m)	1,7		

A kiürítés értékelése a szabadba vezető ajtók átbocsátóképessége alapján ($t_{2c} \leq t_{2\text{meg}}$) **MEGFELELŐ**



Kiürítés számítás a 30/2019 (VII.26.) BM rendelettel módosított 54/2014. (XII.05.) BM rendelet 63. § 7. mellékletben foglaltak 2. táblázatban előírtak alapján

Váci Mihály tagintézmény kollégium II. emelet

Első szakasz: a veszélyeztetett helyiség kiürítése

t_{1meg}	A kiürítés első szakaszára megengedett időtartam (1. táblázat) (min)			2
t_{1a}	2.2.2. A helyiség kiürítésének időtartama a legkedvezőtlenebb útvonalból és a haladási sebességekből számolva (min)			0,83
s_{i1} v_i	Az egyes útszakaszok hossza egyenes útvonalon mérve, a hozzá tartozó haladási sebességekkel (2. táblázat)	S_{i1} (m)	v_i (m/min)	S_{i1}/v_i (min)
Útszakasz rövid leírása	Konditeremtől a lépcsőházig	25	30	0,83

A kiürítés értékelése az útszakaszok hossza alapján ($t_{1a} \leq t_{1meg}$) **MEGFELELŐ**

t_{1b}	2.2.3. A helyiségnek vagy a kijáratához tartozó helyiségrész kiürítési időtartama az ajtók átbocsátóképessége alapján (min)			2,00
N_1	A kijáratonként eltávolítandó személyek száma (fő)			100
k	A kijáratok átbocsátó képessége (fő*m ⁻¹ *min ⁻¹)			41,7
x_1	Az N_1 -hez tartozó kijárat szélessége (m)			1,2

A kiürítés értékelése az ajtók átbocsátóképessége alapján ($t_{1b} \leq t_{1meg}$) **MEGFELELŐ**

Második szakasz: a veszélyeztetett tűzszakasz, illetve az építmény kiürítése

t_{2meg}	A kiürítés második szakaszára megengedett időtartam (1. táblázat) (min)			8
t_{2a}	2.3.1. Az ellenőrzött tűzszakasz vagy építmény kiürítési időtartama a kijáratától legtávolabb lévő helyiség útvonalhossza alapján (min)			4,13
t_{1ma}	A kiürítés első szakaszában számított időtartamok közül a legnagyobb (min)			2,00
s_{i2} v_i	Annak a helyiségnek a legtávolabbi kijáratától a szabadba vezető kijáratig vett útvonalainak együttes hossza az úttengelyen mérve, amely a t_{1ma} -val együttesen a legnagyobb értéket adja, a hozzá tartozó haladási sebességekkel	S_{i2} (m)	v_i (m/min)	S_{i2}/v_i (min)
Útszakasz rövid leírása	Lépcsőtől a földszinti kijáratig (2 emelet lépcső)	32	30	1,07
Útszakasz rövid leírása	A lépcsőházban a hosszabb irány	32	30	1,07

A kiürítés értékelése az útszakaszok hossza alapján ($t_{2a} \leq t_{2meg}$) **MEGFELELŐ**

t_{2c}	2.3.1.3. A kiürítés időtartama a szabadba vezető ajtók átbocsátóképessége alapján (kijáratonként)			7,71
t_{y2}	A szabadba vezető ajtó eléréséhez szükséges idő, a tűzszakasz helyiségei közül - a kiürítésnél számításba vett - a szabadba vezető ajtóhoz legközelebb eső helyiség ajtajától mérve (min)			3,76
s_i	A szabadba vezető ajtó és a - kiürítésnél számításba vett - hozzá legközelebb eső helyiség legközelebbi ajtajának távolsága (m)			32
v_i	A szabadba vezető ajtó eléréséhez figyelembe vett haladási sebesség (m/min)			8,5
N_3	Az ellenőrzött tűzszakaszból, az építményből az adott kijáraton eltávolítandó személyek száma (fő)			280
k	A szabadba vezető ajtók átbocsátóképessége a 2.2.3. szakasz szerint			41,7
x_3	A szabadba vezető kijárat szabad nyílászélessége (m)			1,7

A kiürítés értékelése a szabadba vezető ajtók átbocsátóképessége alapján ($t_{2c} \leq t_{2meg}$) **MEGFELELŐ**



Kiürítés számítás a 30/2019 (VII.26.) BM rendelettel módosított 54/2014. (XII.05.) BM rendelet 63. § 7. mellékletben foglaltak 2. táblázatban előírtak alapján

Váci Mihály tagintézmény kollégium III. emelet

Első szakasz: a veszélyeztetett helyiség kiürítése

$t_{1\text{meg}}$	A kiürítés első szakaszára megengedett időtartam (1. táblázat) (min)			2
t_{1a}	2.2.2. A helyiség kiürítésének időtartama a legkedvezőtlenebb útvonalból és a haladási sebességekből számolva (min)			0,83
s_{i1} v_i	Az egyes útszakaszok hossza egyenes útvonalon mérve, a hozzá tartozó haladási sebességekkel (2. táblázat)	S_{i1} (m)	v_i (m/min)	S_{i1}/v_i (min)
Útszakasz rövid leírása	K6 tanteremtől a lépcsőházig	25	30	0,83

A kiürítés értékelése az útszakaszok hossza alapján ($t_{1a} \leq t_{1\text{meg}}$) **MEGFELELŐ**

t_{1b}	2.2.3. A helyiségnek vagy a kijárhoz tartozó helyiségrész kiürítési időtartama az ajtók átbocsátóképessége alapján (min)			2,00
N_1	A kijáratonként eltávolítandó személyek száma (fő)			100
k	A kijáratok átbocsátó képessége (fő*m ⁻¹ *min ⁻¹)			41,7
x_1	Az N_1 -hez tartozó kijárat szélessége (m)			1,2

A kiürítés értékelése az ajtók átbocsátóképessége alapján ($t_{1b} \leq t_{1\text{meg}}$) **MEGFELELŐ**

Második szakasz: a veszélyeztetett tűzszakasz, illetve az építmény kiürítése

$t_{2\text{meg}}$	A kiürítés második szakaszára megengedett időtartam (1. táblázat) (min)			8
t_{2a}	2.3.1. Az ellenőrzött tűzszakasz vagy építmény kiürítési időtartama a kijáratától legtávolabb lévő helyiség útvonalhossza alapján (min)			4,13
$t_{1\text{ma}}$	A kiürítés első szakaszában számított időtartamok közül a legnagyobb (min)			2,00
s_{i2} v_i	Annak a helyiségnek a legtávolabbi kijáratától a szabadba vezető kijáratig vett útvonalainak együttes hossza az üttengelyen mérve, amely a $t_{1\text{ma}}$ -val együttesen a legnagyobb értéket adja, a hozzá tartozó haladási sebességekkel	S_{i2} (m)	v_i (m/min)	S_{i2}/v_i (min)
Útszakasz rövid leírása	Lépcsőtől a földszinti kijáratig (3 emelet lépcső)	44	30	1,47
Útszakasz rövid leírása	A lépcsőházban a hosszabb irány	20	30	0,67

A kiürítés értékelése az útszakaszok hossza alapján ($t_{2a} \leq t_{2\text{meg}}$) **MEGFELELŐ**

t_{2c}	2.3.1.3. A kiürítés időtartama a szabadba vezető ajtók átbocsátóképessége alapján (kijáratonként)			7,86
t_{y2}	A szabadba vezető ajtó eléréséhez szükséges idő, a tűzszakasz helyiségei közül - a kiürítésnél számításba vett - a szabadba vezető ajtóhoz legközelebb eső helyiség ajtajától mérve (min)			5,18
s_i	A szabadba vezető ajtó és a - kiürítésnél számításba vett - hozzá legközelebb eső helyiség legközelebbi ajtajának távolsága (m)			44
v_i	A szabadba vezető ajtó eléréséhez figyelembe vett haladási sebesség (m/min)			8,5
N_3	Az ellenőrzött tűzszakaszból, az építményből az adott kijáraton eltávolítandó személyek száma (fő)			190
k	A szabadba vezető ajtók átbocsátóképessége a 2.2.3. szakasz szerint			41,7
x_3	A szabadba vezető kijárat szabad nyílásszélessége (m)			1,7

A kiürítés értékelése a szabadba vezető ajtók átbocsátóképessége alapján ($t_{2c} \leq t_{2\text{meg}}$) **MEGFELELŐ**



Kiürítés számítás a 30/2019 (VII.26.) BM rendelettel módosított 54/2014. (XII.05.) BM rendelet 63. § 7. mellékletben foglaltak 2. táblázatban előírtak alapján

Váci Mihály tagintézmény tamműhely

Első szakasz: a veszélyeztetett helyiség kiürítése

$t_{1\text{meg}}$	A kiürítés első szakaszára megengedett időtartam (1. táblázat) (min)	2
t_{1a}	2.2.2. A helyiség kiürítésének időtartama a legkedvezőtlenebb útvonalból és a haladási sebességekből számolva (min)	1,57
s_{i1} v_i	Az egyes útszakaszok hossza egyenes útvonalon mérve, a hozzá tartozó haladási sebességekkel (2. táblázat)	S_{i1} (m) v_i (m/min) S_{i1}/v_i (min)
Útszakasz rövid leírása	Tanműhely folyosó	47 30 1,57

A kiürítés értékelése az útszakaszok hossza alapján ($t_{1a} \leq t_{1\text{meg}}$) **MEGFELELŐ**

t_{1b}	2.2.3. A helyiségnek vagy a kijárához tartozó helyiségrész kiürítési időtartama az ajtók átbecsátóképessége alapján (min)	1,96
N_1	A kijáratonként eltávolítandó személyek száma (fő)	155
k	A kijáratok átbecsátó képessége (fő*m ⁻¹ *min ⁻¹)	41,7
x_1	Az N_1 -hez tartozó kijárat szélessége (m)	1,9

A kiürítés értékelése az ajtók átbecsátóképessége alapján ($t_{1b} \leq t_{1\text{meg}}$) **MEGFELELŐ**

Második szakasz: a veszélyeztetett tűzszakasz, illetve az építmény kiürítése

$t_{2\text{meg}}$	A kiürítés második szakaszára megengedett időtartam (1. táblázat) (min)	8
t_{2a}	2.3.1. Az ellenőrzött tűzszakasz vagy építmény kiürítési időtartama a kijáratról legtávolabb lévő helyiség útvonalhossza alapján (min)	5,89
$t_{1\text{ma}}$	A kiürítés első szakaszában számított időtartamok közül a legnagyobb (min)	1,96
s_{i2} v_i	Annak a helyiségnek a legtávolabbi kijáratától a szabadba vezető kijáratig vett útvonalainak együttes hossza az üttengelyen mérve, amely a $t_{1\text{ma}}$ -val együttesen a legnagyobb értéket adja, a hozzá tartozó haladási sebességekkel	S_{i2} (m) v_i (m/min) S_{i2}/v_i (min)
Útszakasz rövid leírása	5-ös AutoCad teremtől a belső udvari kijáratig	59 30 1,97
Útszakasz rövid leírása	A folyosón hosszabb irány	59 30 1,97

A kiürítés értékelése az útszakaszok hossza alapján ($t_{2a} \leq t_{2\text{meg}}$) **MEGFELELŐ**

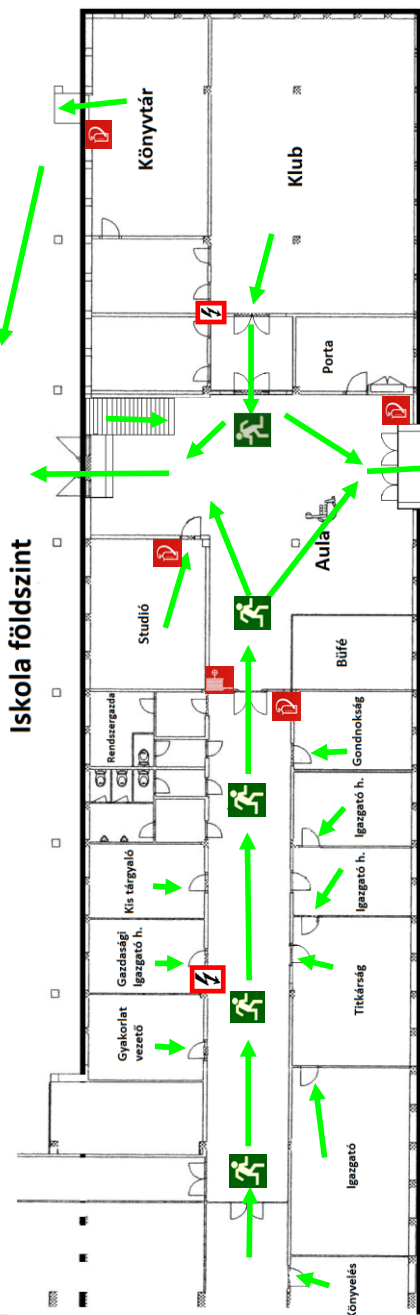
t_{2c}	2.3.1.3. A kiürítés időtartama a szabadba vezető ajtók átbecsátóképessége alapján (kijáratonként)	5,92
t_{y2}	A szabadba vezető ajtó eléréséhez szükséges idő, a tűzszakasz helyiségei közül - a kiürítésnél számításba vett - a szabadba vezető ajtóhoz legközelebb eső helyiség ajtajától mérve (min)	1,97
s_i	A szabadba vezető ajtó és a - kiürítésnél számításba vett - hozzá legközelebb eső helyiség legközelebbi ajtajának távolsága (m)	59
v_i	A szabadba vezető ajtó eléréséhez figyelembe vett haladási sebesség (m/min)	30
N_3	Az ellenőrzött tűzszakaszból, az építményből az adott kijáraton eltávolítandó személyek száma (fő)	280
k	A szabadba vezető ajtók átbecsátóképessége a 2.2.3. szakasz szerint	41,7
x_3	A szabadba vezető kijárat szabad nyílásszélessége (m)	1,7

A kiürítés értékelése a szabadba vezető ajtók átbecsátóképessége alapján ($t_{2c} \leq t_{2\text{meg}}$) **MEGFELELŐ**



Székesfehérvári SzC Váci Mihály
Technikum, Szakképző Iskola és
Kollégium
Székesfehérvár
Berényi út 105.

TÚZRIADÓ TERV helyszínrajz



JELMAGYARÁZAT:

- TÚZOLTÓ KÉSZÜLÉK
- FALI TŰZCSAP
- MENEKÜLÉS IRÁNYA
- GYŰLEKEZŐHELY
- GÁZVEZETÉK A GÁZFŐCSAP a tetőn található
- FŐKAPCSOLÓ
- AZ ÉPÜLET NÁPELEMES RENDSZERREL VAN ELLÁTVA

SEGÉLYKÉRŐ TELEFONSZÁMOK: Segélykérő 112/ Mentők: 104 / Tűzoltóság: 105 / Rendőrség: 107

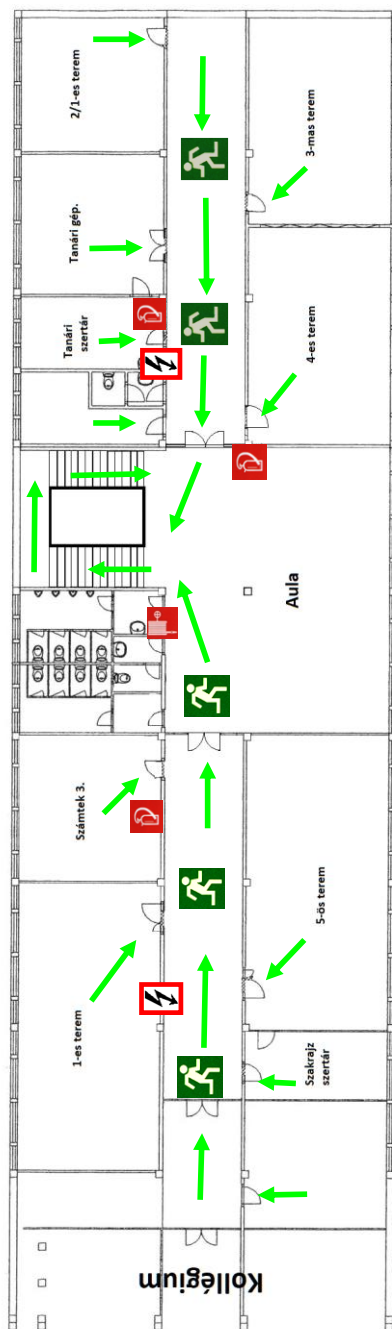
Készítette: Tar Barnabás Tamás tűzvédelmi szaktanácsadó



TŰZRIADÓ TERV helyszínrajz

Székesfehérvári SzC Váci Mihály
Technikum, Szakképző Iskola és
Kollégium
Székesfehérvár
Berényi út 105.

Iskola I.emelet



JELMAGYARÁZAT:



TŰZOLTÓ KÉSZÜLÉK



FAI TŰZCSAP



MENEKÜLÉS IRÁNYA



GYŰLEKEZŐHELY



GÁZVEZETÉK A gázfűtésap
a tetőn található



FOKAPCSOLÓ



AZ ÉPÜLET NAPELEMES RENDSZERREL VAN ELLÁTVA

SEGÉLYKÉRŐ TELEFONSZÁMOK: Segélykérő 112/ Mentők: 104 / Tűzoltóság: 105 / Rendőrség: 107

Készítette: Tar Barnabás Tamás tűzvédelmi szaktanácsadó

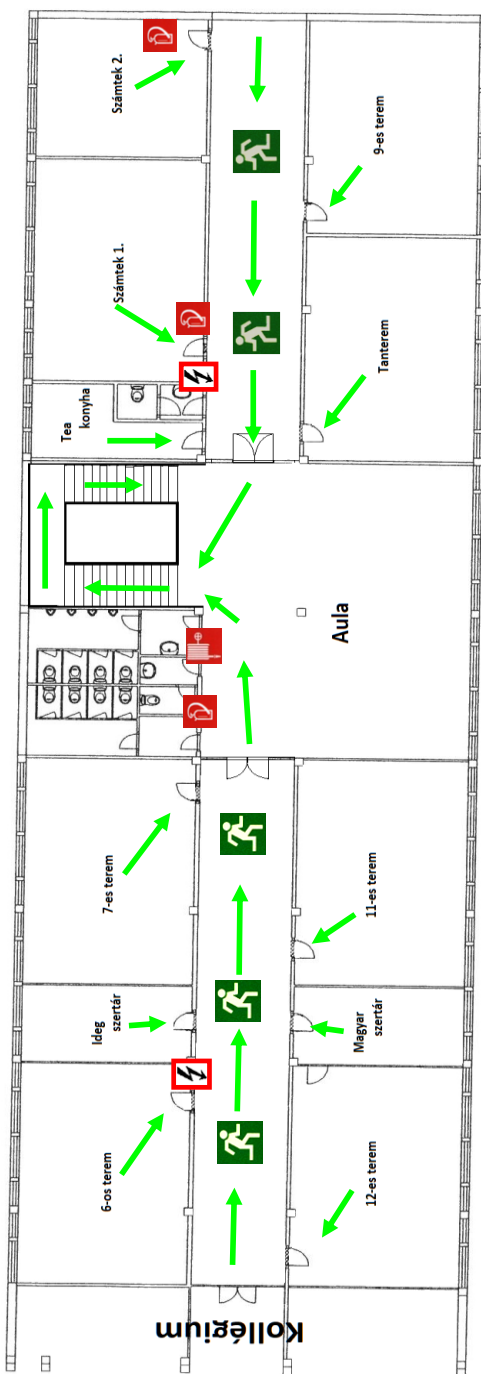


TŰZRIADÓ TERV
helyszínrajz

Székesfehérvári SzC Váci Mihály
Technikum, Szakképző Iskola és
Kollégium
Székesfehérvár
Berényi út 105.



Iskola II. emelet



JELMAGYARÁZAT:



TŰZOLTÓ KÉSZÜLÉK



FALI TŰZCSAP



MENEKÜLÉS IRÁNYA



GYŰLEKEZŐHELY



FŐKAPCSOLÓ



AZ ÉPÜLET NAPELEMES RENDSZERREL VAN ELLÁTVA



GÁZVEZETÉK A GÁZFÉCSAP
a tefőn falálható

SEGÉLYKÉRŐ TELEFONSZÁMOK: Segélykérő 112/ Mentők: 104 / Tűzoltóság: 105 / Rendőrség: 107

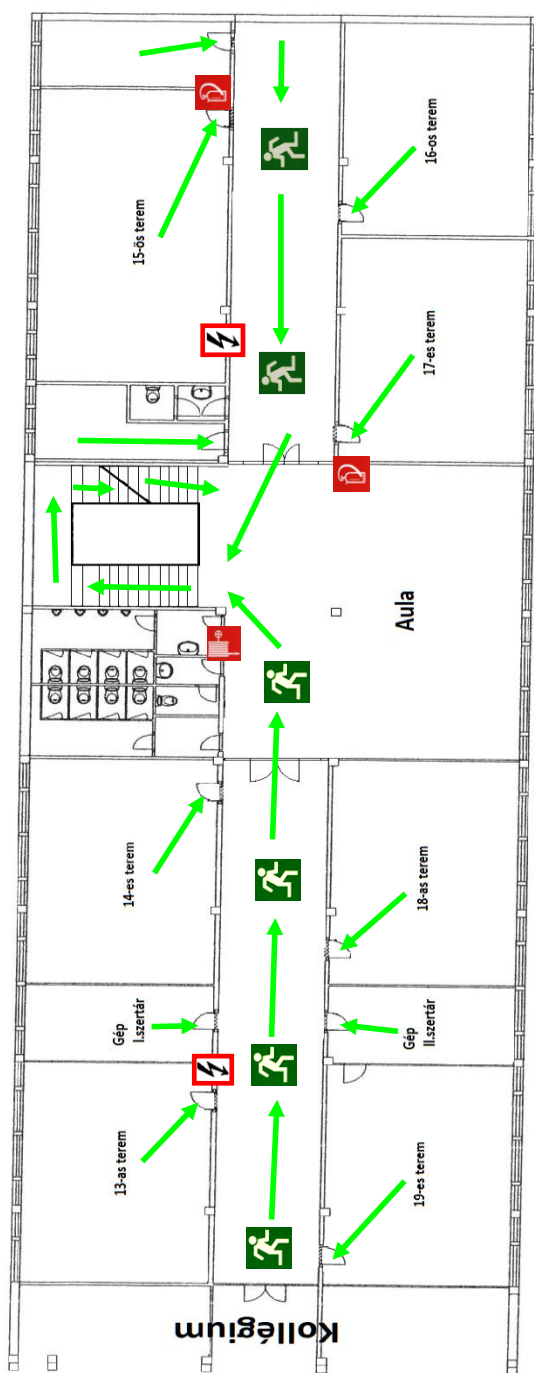
Készítette: Tar Barnabás Tamás tűzvédelmi szaktanácsadó



TŰZRIADÓ TERV helyszínrajz

Székesfehérvári SzC Váci Mihály
Technikum, Szakképző Iskola és
Kollégium
Székesfehérvár
Berényi út 105.

Iskola III.emelet



JELMAGYARÁZAT:

	TŰZOLTÓ KÉSZÜLÉK		MENEKÜLÉS IRÁNYA		GYŰLEKEZŐHELY
	GÁZVEZETÉK A gázfócsap a tetőn található		FŐKAPCSOLÓ		AZ ÉPÜLET NAPELEMES RENDSZERREL VAN ELLÁTVA

SEGÉLYKÉRŐ TELEFONSZÁMOK: Segélykérő 112/ Mentők: 104 / Tűzoltóság: 105 / Rendőrség: 107

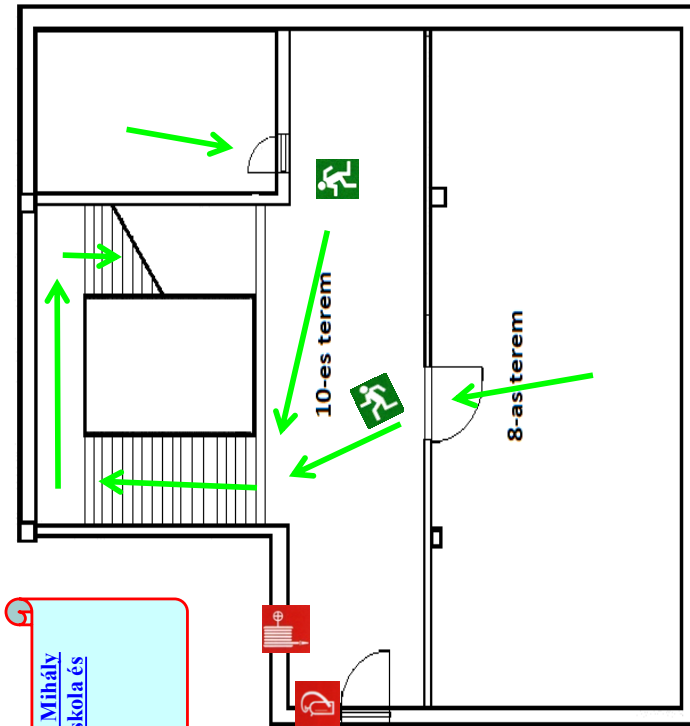
Készítette: Tar Barnabás Tamás tűzvédelmi szaktanácsadó










TŰZRIADÓ TERV
Helyszínrajz

Iskola IV.emelet

Székesfehérvári SzC Váci Mihály
Technikum, Szakképző Iskola és
Kollégium
Székesfehérvár
Berényi út 105.



JELMAGYARAZAT:

-  TŰZOLTÓ KÉSZÜLÉK
-  FALI TŰZCSAP
-  GÁZVEZETÉK A gázfőcsap a tetőn található
-  MENEKÜLÉS IRÁNYA
-  FOKAPCSOLÓ
-  GYŰLEKEZŐHELY
-  SZÉPÜLET NAPRENDELÉS RENDIS ZÁRRA VAN ELÁLTVA










SEGÉLYKÉRŐ TELEFONSZÁMOK: Segélykérő 112 / Mentők: 104 / Tűzoltóság: 105 / Rendőrség: 107

Készítette: Tar Barnabás Tamás tűzvédelmi szaktanácsadó



TŰZRIADÓ TERV Helyszínrajz

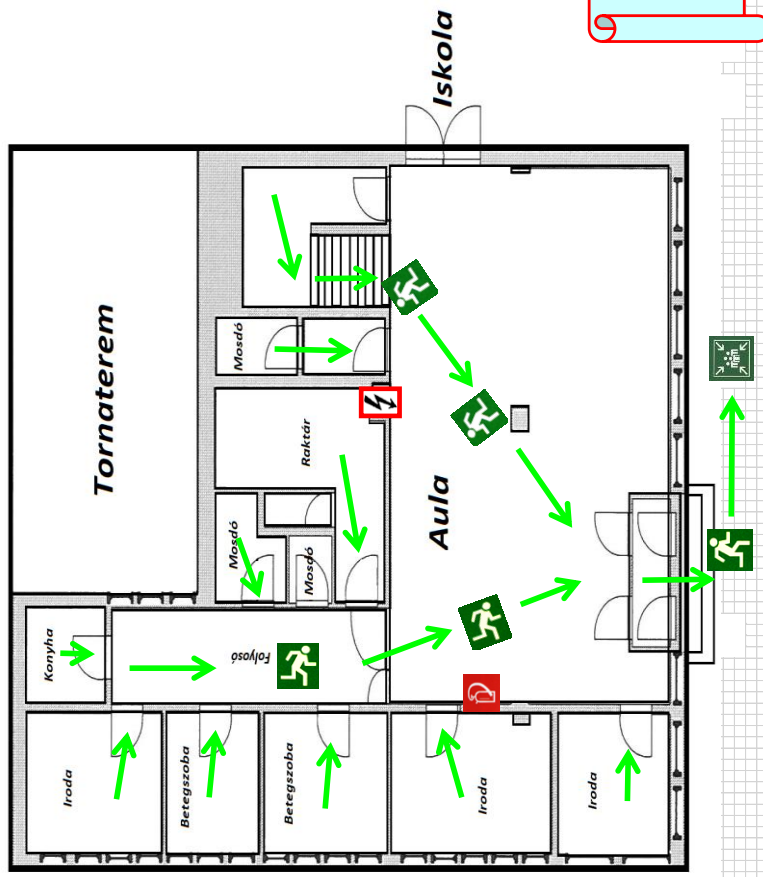
JELMAGYARÁZAT:

-  TŰZOLTÓ KÉSZÜLÉK
-  FALI TŰZCSAP
-  GÁZVEZETÉK A GÁZCSAP a tetőn található
-  MENEKÜLÉS IRÁNYA
-  FŐKAPCSOLÓ
-  GYŰLEKEZŐHELY
-  AZ ÉPÜLET NAPÉLMES RENDSZERREL VAN ELLELTVA



Székesfehérvári SzC Váci Mihály
Technikum, Szakképző Iskola és
Kollégium
Székesfehérvár
Berényi út 105.

Kollégium földszint



SEGÉLYKÉRŐ TELEFONSZÁMOK: Segélykérő 112 / Mentők: 104 / Tűzoltóság: 105 / Rendőrség: 107

Készítette: Tar Barnabás Tamás tűzvédelmi szaktanácsadó

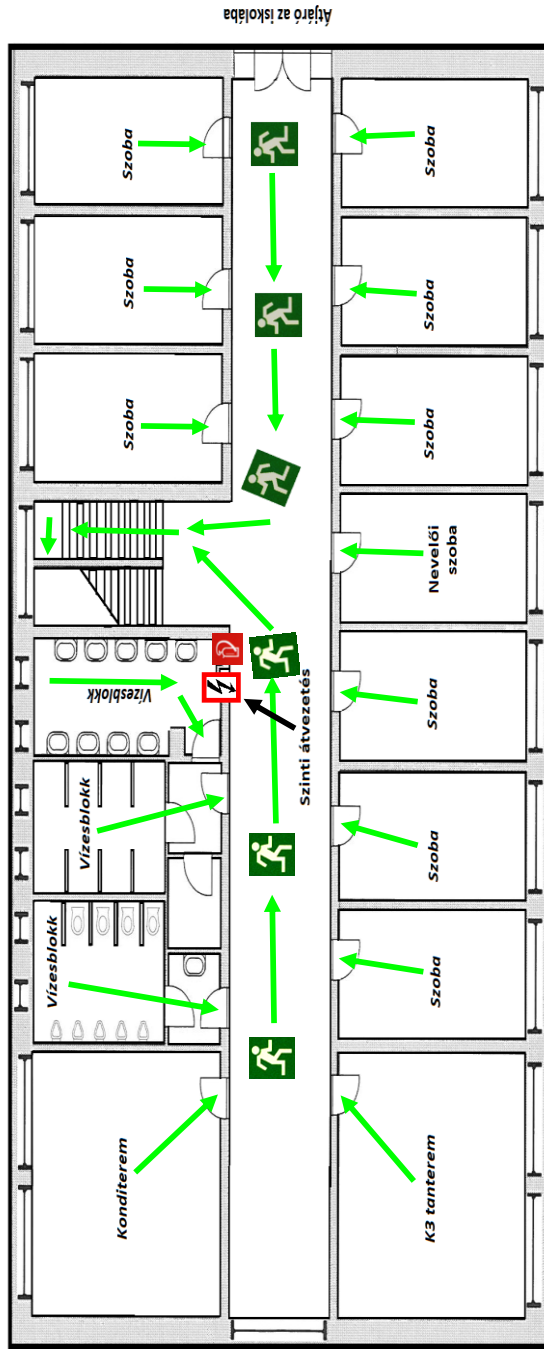


TÚZRIADÓ TERV
helyszínrajz

Székesfehérvári SzC Váci Mihály
Technikum, Szakképző Iskola és
Kollégium
Székesfehérvár
Berényi út 105.



Kollégium II. emelet



JELMAGYARÁZAT:



TÚZOLTÓ KÉSZÜLÉK



FALI TŰZCSAP



MENEKÜLÉS IRÁNYA



GYŰLEKEZŐHELY



GÁZVEZETÉK A GÁZÉLES AP
a telefon tárlható



FŐKAPCSOLÓ



AZ ÉPÜLET NAPELEMES RENDSZERREL VAN ELLÁTVA

SEGÉLYKÉRŐ TELEFONSZÁMOK: Segélykérő 112/ Mentők: 104 / Tűzoltóság: 105 / Rendőrség: 107

Készítette: Tar Barnabás Tamás tűzvédelmi szaktanácsadó

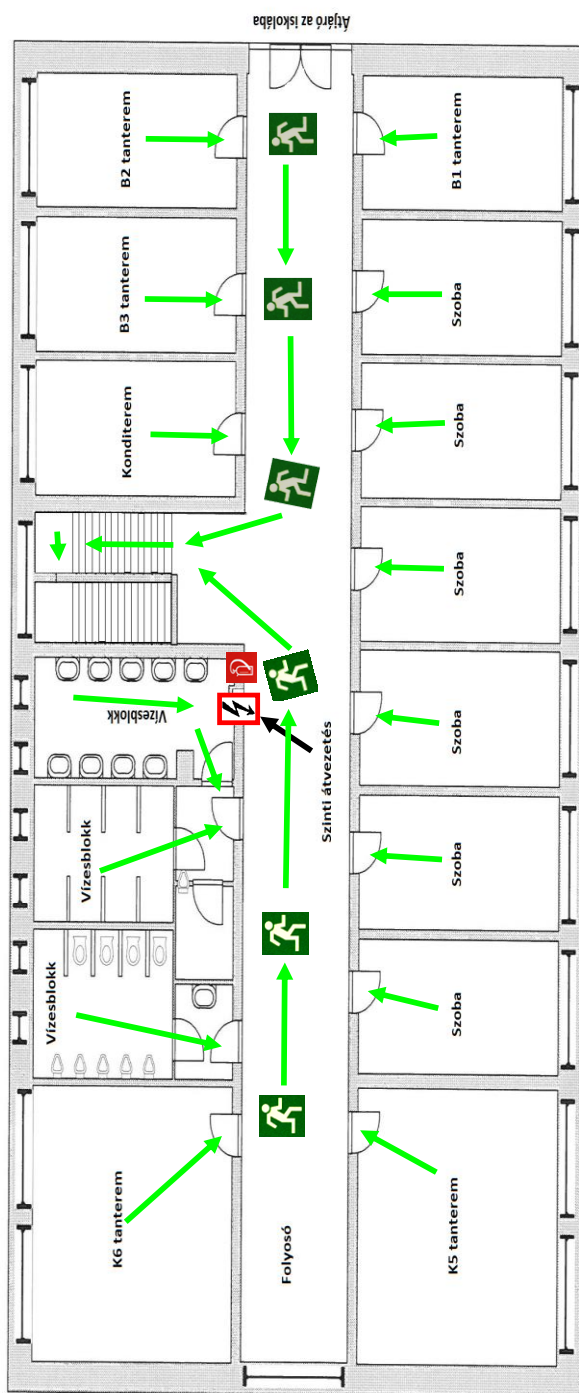


Székesfehérvári SzC Váci Mihály
Technikum, Szakképző Iskola és
Kollégium
Székesfehérvár
Berényi út 105.

TŰZRIADÓ TERV helyszínrajz



Kollégium III. emelet



JELMAGYARAZAT:

- TŰZOLTÓ KÉSZÜLÉK
- MENEKÜLÉS IRÁNYA
- FALI TŰZCSAP
- GYŰLEKEZŐHELY
- GÁZVEZETÉK A gázfésap a tőnön található
- FŐKAPCSOLÓ
- AZ ÉPÜLET NAPELEMES RENDSZERREL VAN ELLÁTVA

SEGÉLYKÉRŐ TELEFONSZÁMOK: Segélykérő 112/ Mentők: 104 / Tűzoltóság: 105 / Rendőrség: 107

Készítette: Tar Barnabás Tamás tűzvédelmi szaktanácsadó

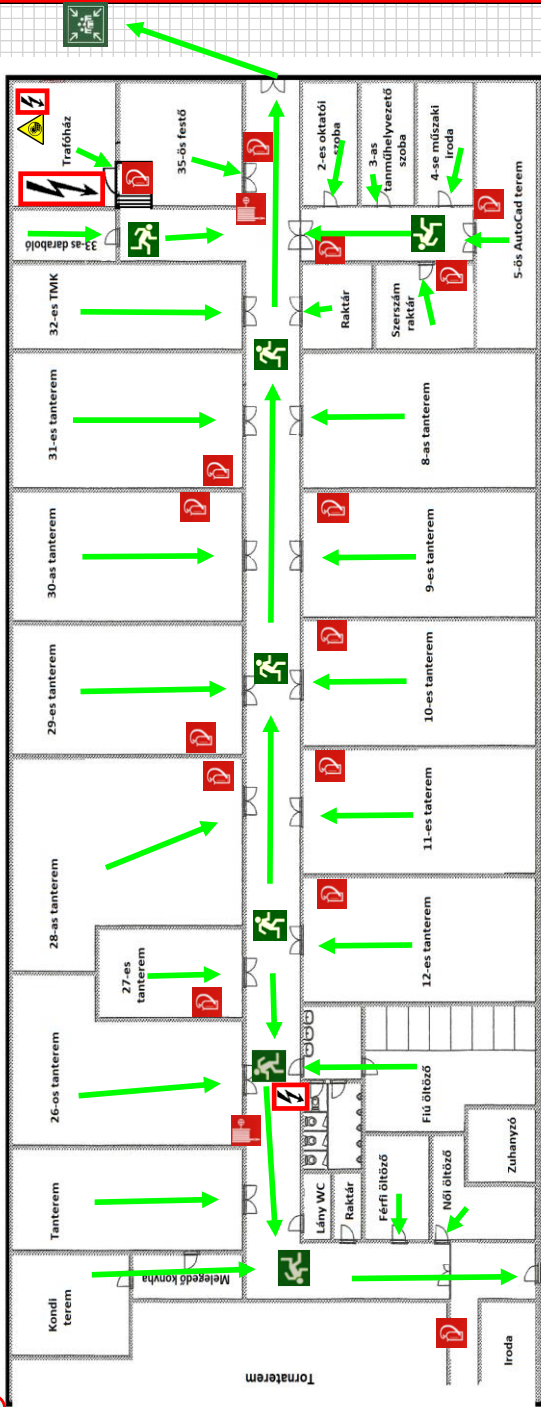


TŰZRIADÓ TERV helyszínrajz

Székesfehérvári SzC Váci Mihály
Technikum, Szakképző Iskola és
Kollégium
Székesfehérvár
Berényi út 105.



Tanműhely



JELMAGYARÁZAT:

- GYŰLEKEZŐHELY
- FALI TŰZCSAP
- TŰZOLTÓ KÉSZÜLÉK
- MENEKÜLÉS IRÁNYA
- AZ ÉPÜLET NAPELEMES RENDSZERREL VAN ELLÁTVA
- FŐKAPCSOLÓ
- GÁZVEZETÉK A GÁZTŰZCSAP a tetőn található

SEGÉLYKÉRŐ TELEFONSZÁMOK: Segélykérő 112/ Mentők: 104 / Tűzoltóság: 105 / Rendőrség: 107

Készítette: Tar Barnabás Tamás tűzvédelmi szaktanácsadó

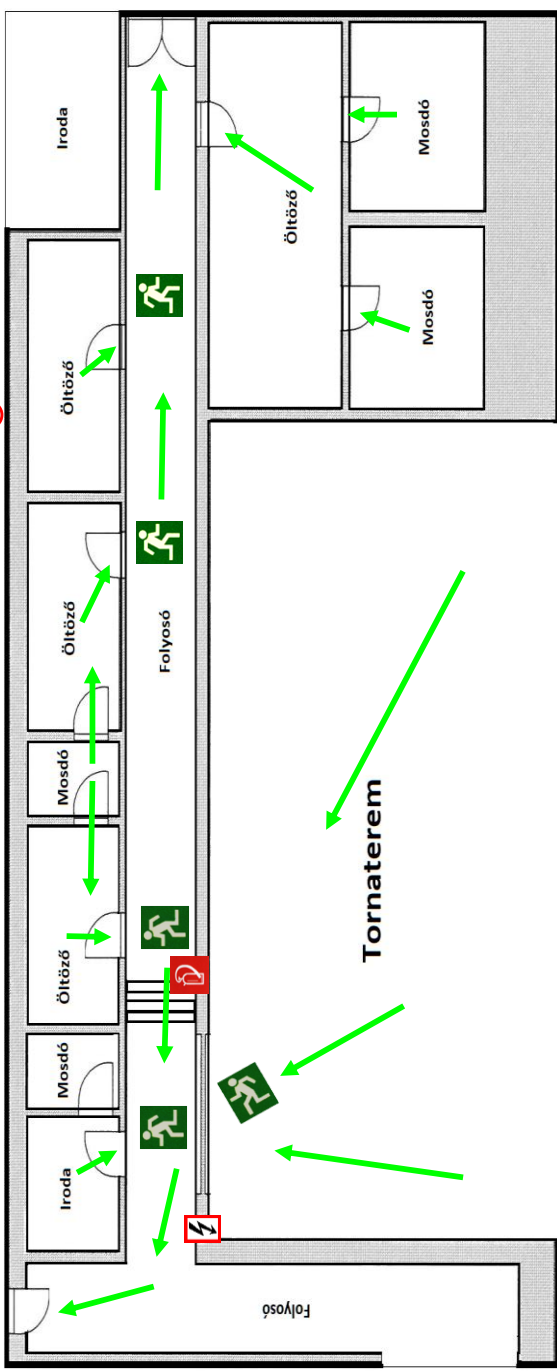
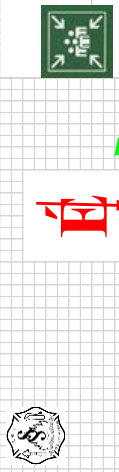


9

Székesfehérvári SzC Váci Mihály
Technikum, Szakképző Iskola és
Kollégium
Székesfehérvár
Berényi út 105.

TŰZRIADÓ TERV
helyszínrajz

Tornaterem öltözők



JELMAGYARÁZAT:

- TŰZOLTÓ KÉSZÜLÉK
- FALI TŰZCSAP
- TŰZTANTÁJ
- MENEKÜLÉS IRÁNYA
- GYŰLEKEZŐHELY
- GÁZFŐCSAP
- FŐKAPCSOLÓ
- AZ ÉPÜLET NAPELEMES RENDSZERREL VAN ELLÁTVA

SEGÉLYKÉRŐ TELEFONSZÁMOK: Segélykérő 112/ Mentők: 104 / Tűzoltóság: 105 / Rendőrség: 107

Készítette: Tar Barnabás Tamás tűzvédelmi szaktanácsadó